

Une étude



pour



**L'OBSERVATOIRE SANTÉ  
PRO BTP**

# RTL, Observatoire santé Pro-BTP

## Vague 10 – Les Français et les maladies chroniques

**Avril 2024**

**Jean-Daniel Lévy**, Directeur délégué – Stratégies politiques et d'opinion

**Morgane Hauser**, Directrice d'études au Département Politique – Opinion

**Yanis Belaghene**, Chargé d'études senior au Département Politique – Opinion



# Sommaire

<b>Méthodologie d'enquête</b>	<b>P.3</b>
<b>Principaux enseignements de l'enquête</b>	<b>P.5</b>
<b>Des maladies chroniques bien identifiées, notamment pour leur impact sur la vie des personnes concernées</b>	<b>P.7</b>
<b>L'hypertension et le diabète, des maladies relativement connues mais auxquelles les Français se montrent peu attentifs au niveau individuel</b>	<b>P.13</b>

# Méthodologie d'enquête



Enquête réalisée **en ligne** les **18** et **19 avril** 2024.



Échantillon de **1 052** personnes représentatif des Français âgés de 18 ans et plus.



Méthode des quotas et redressement appliqués aux variables suivantes : **sexe**, **âge**, **catégorie socioprofessionnelle**, **région** et **taille d'agglomération** de l'interviewé(e).



Aide à la lecture des résultats détaillés :

- Les chiffres présentés sont exprimés en pourcentage.
- Les chiffres en italique sont ceux qui apparaissent significativement au-dessus de la moyenne.

# Intervalle de confiance

L'intervalle de confiance (parfois appelé « marge d'erreur ») permet de déterminer la confiance qui peut être attribuée à une valeur, en prenant en compte la valeur observée et la taille de l'échantillon. Si le calcul de l'intervalle de confiance concerne les sondages réalisés avec la méthode aléatoire, il est communément admis qu'il est proche pour les sondages réalisés avec la méthode des quotas.

Taille de l'échantillon	5% ou 95%	10% ou 90%	20% ou 80%	30% ou 70%	40% ou 60%	50%
100 interviews	4,4	6,0	8,0	9,2	9,8	10
200 interviews	3,1	4,3	5,7	6,5	6,9	7,1
300 interviews	2,5	3,5	4,6	5,3	5,7	5,8
400 interviews	2,2	3,0	4,0	4,6	4,9	5,0
500 interviews	2,0	2,7	3,6	4,1	4,4	4,5
600 interviews	1,8	2,4	3,3	3,8	4,0	4,1
800 interviews	1,5	2,1	2,8	3,2	3,4	3,5
1 000 interviews	1,4	1,8	2,5	2,9	3,0	3,1
2 000 interviews	1,0	1,3	1,8	2,1	2,2	2,3
3 000 interviews	0,8	1,1	1,5	1,7	1,8	1,8
4 000 interviews	0,7	0,9	1,3	1,5	1,6	1,6
6 000 interviews	0,6	0,8	1,1	1,3	1,4	1,4

**Note de lecture** : dans le cas d'un échantillon de 1 000 personnes, si le pourcentage mesuré est de 10%, la marge d'erreur est égale à 1,8. Il y a donc 95% de chance que le pourcentage réel soit compris entre 8,2% et 11,8% (plus ou moins 1,8 points).



# Principaux enseignements de l'enquête

# Que retenir de cette enquête ?

- **Les maladies chroniques sont des maladies très bien identifiées par les Français : 96% d'entre eux indiquent en avoir déjà entendu parler dont 68% de manière précise.** Une bonne connaissance de ces maladies davantage partagée par les femmes, les 35-49 ans, les CSP+ et les personnes se sentant en mauvaise santé. Dans le détail, **64% des Français déclarent bien connaître ce qui distingue les maladies chroniques des autres maladies et 60% les types de maladies qu'on appelle maladies chroniques.** En revanche, les Français se montrent moins à l'aise concernant d'autres dimensions liées à ces maladies chroniques comme les facteurs qui favorisent leur développement (40%) ou encore leurs traitements (37%). De fait, les Français se montrent très partagés concernant les principales causes du développement des maladies chroniques : 44% d'entre eux attribuent l'apparition de ces maladies principalement à des facteurs génétiques, 33% au mode de vie et 22% à des facteurs environnementaux.
- Dans les représentations, **les maladies chroniques sont majoritairement considérées comme impactant fortement le quotidien des personnes concernées (92%), pouvant toucher tout le monde à un moment de sa vie (91%). Ces caractéristiques associées au fait qu'elles puissent toucher de plus en plus de Français (87%) ou encore qu'elles puissent générer des discriminations envers les personnes concernées (78%) sont d'autant plus inquiétantes qu'elles sont perçues comme des maladies graves (64%), dont il est difficile de guérir définitivement (32%).** Elles apparaissent néanmoins relativement bien prises en compte par le système de santé aujourd'hui (69%).
- Bien informés sur les maladies chroniques de manière générale, les Français le sont également sur des maladies spécifiques mais de manière moins marquée. **Près de 6 Français sur 10 déclarent se sentir bien informés sur l'hypertension (59%) et le diabète (63%),** même si cette connaissance reste relative, 13% d'entre eux indiquant avoir une maîtrise précise de ce que sont chacune de ces maladies. En matière de prévention, les Français identifient trois principaux comportements pour réduire les risques de développement d'hypertension ou de diabète : **l'adoption d'une alimentation équilibrée (91% pour l'hypertension / 89% pour le diabète), le fait de bien dormir (89% / 73%) et la pratique d'une activité physique ou sportive régulière (87% / 83%).** De manière générale, il est à relever que les Français perçoivent mieux l'efficacité des différents comportements de prévention pour l'hypertension que pour le diabète, qui apparaît plus complexe à influencer par des gestes du quotidien. Enfin, même s'ils se montrent informés sur les sujets de l'hypertension et du diabète, l'application concrète de certaines attitudes en matière de prévention de ces maladies est perfectible. En effet, seul le contrôle de la tension par un professionnel de santé est une pratique à laquelle les Français déclarent avoir toujours majoritairement recours (66%), ce qui peut s'expliquer par le fait qu'il s'agit d'un contrôle de routine quasi-systématiquement effectué lors d'un rendez-vous médical. Les Français ne sont qu'une minorité à déclarer avoir déjà fait et continuer à faire les autres comportements recommandés en matière de prévention de l'hypertension et du diabète. Des contrôles auxquels les Français les plus âgés déclarent davantage se soumettre.

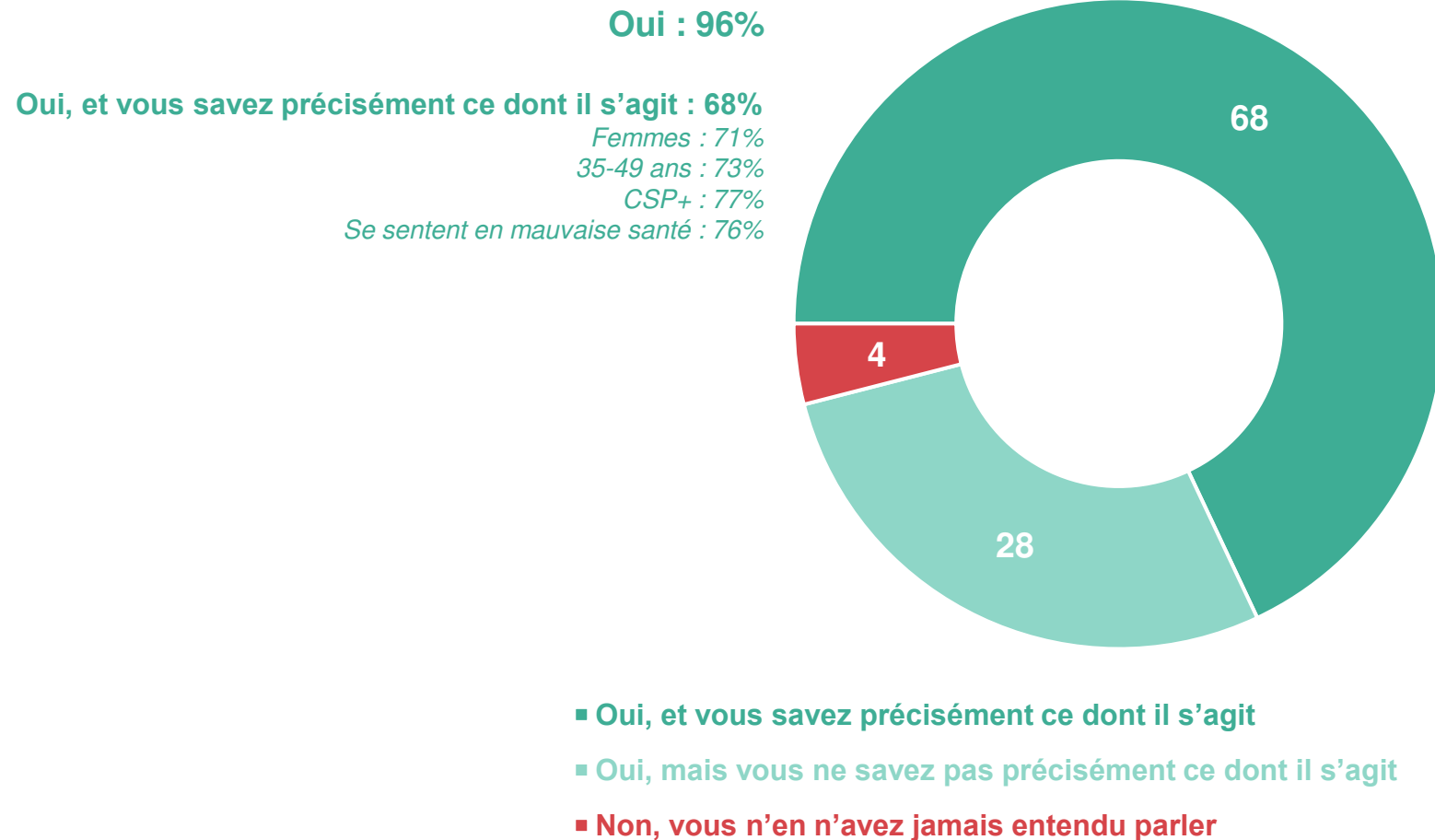


**Des maladies chroniques bien identifiées,  
notamment pour leur impact sur la vie des  
personnes concernées**

# Les maladies chroniques sont connues de la quasi-totalité des Français et même plus des deux tiers d'entre eux indiquent en avoir une connaissance précise

Dans ce questionnaire, nous allons évoquer les maladies chroniques. Personnellement, en avez-vous déjà entendu parler ?

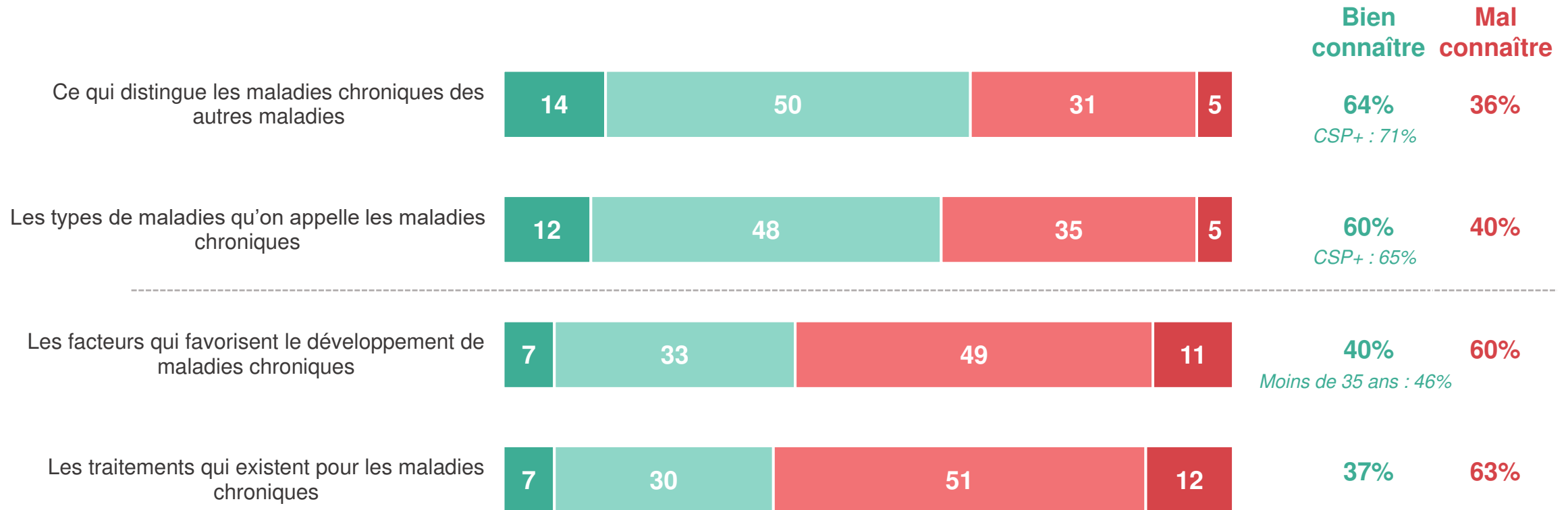
- À tous, en % -



# Dans le détail, les subtilités concernant les maladies chroniques parfois sont plus difficiles à comprendre. Si les Français identifient bien les types de maladies chroniques et ce qui les distingue des autres maladies, ils sont nettement moins à l'aise en ce qui concerne les facteurs favorisant le développement de ces maladies et leur traitement

Plus précisément, lorsqu'on évoque les maladies chroniques, avez-vous le sentiment de bien ou mal connaître ?

- À tous, en % -

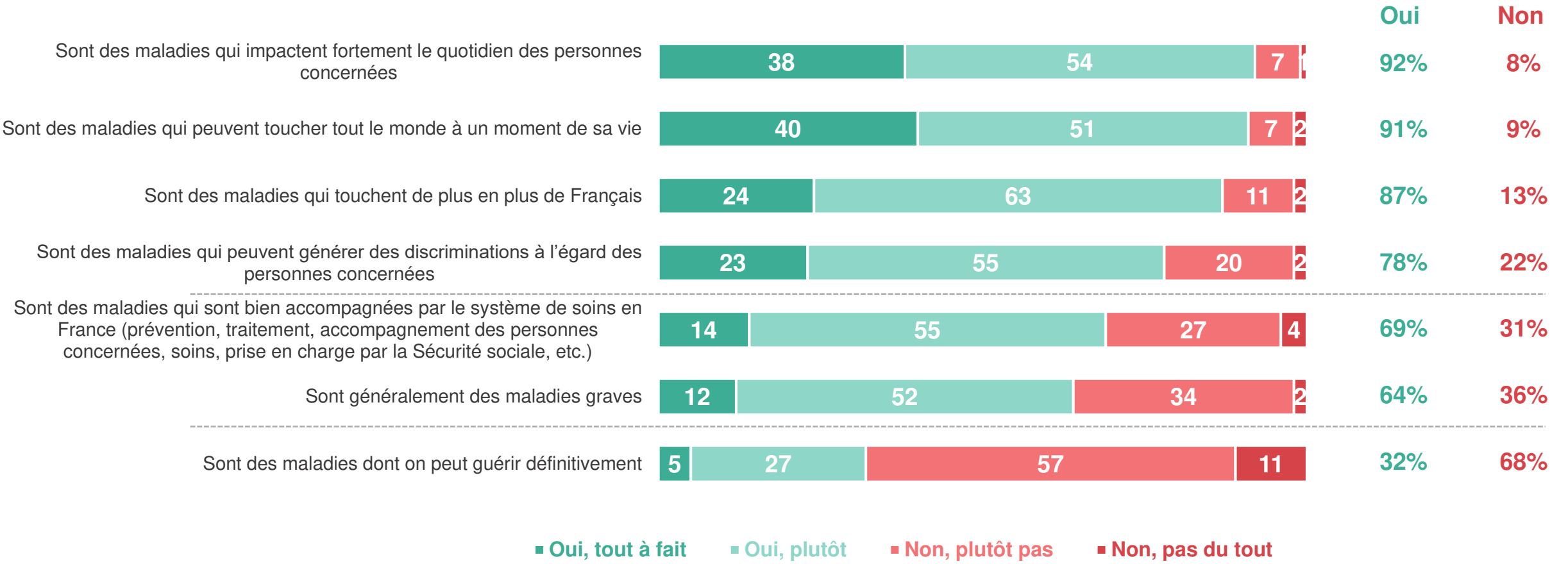


- Très bien connaître
- Plutôt bien connaître
- Plutôt mal connaître
- Très mal connaître

# Au-delà des enjeux de connaissance, l'image des maladies chroniques est fortement ancrée dans les représentations : maladies souvent graves, difficiles à guérir et impactant fortement la vie quotidienne des personnes touchées, elles sont perçues comme pouvant toucher quiconque à un moment de sa vie

Selon ce que vous en savez ou l'idée que vous vous en faites, les maladies chroniques... ?

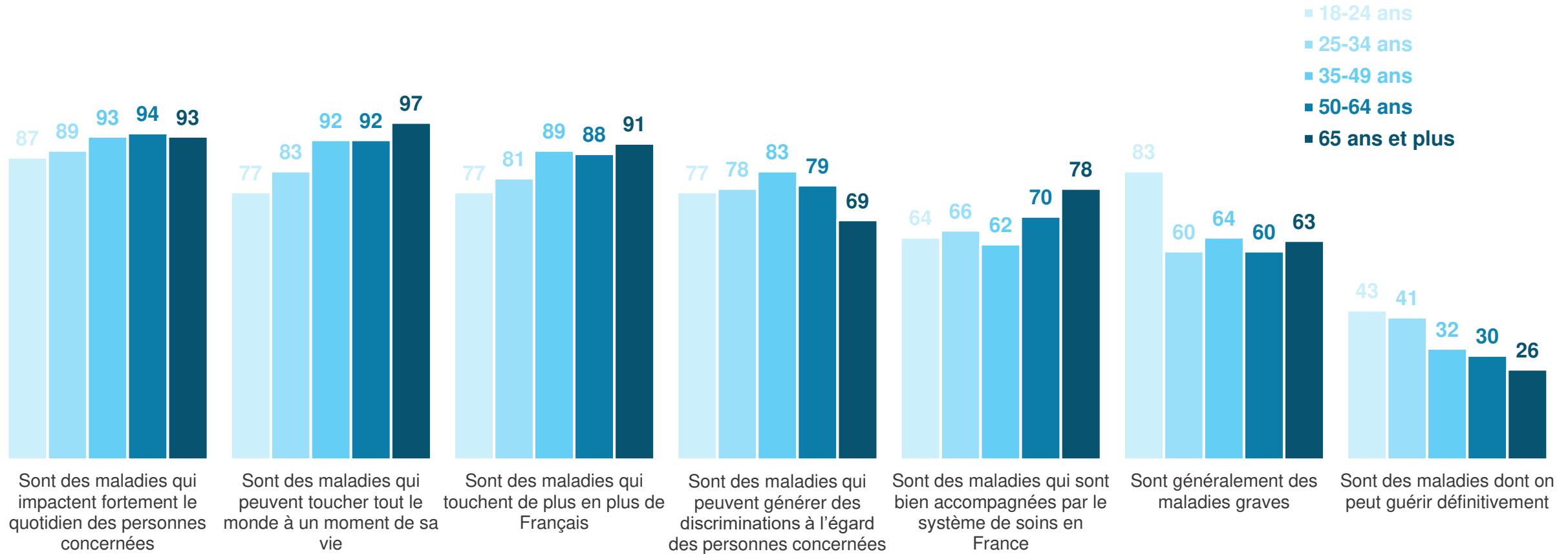
- À tous, en % -



# Les Français les plus âgés perçoivent davantage les maladies chroniques comme des maladies répandues en France, mais également comme des pathologies bien accompagnées par le système de soins

Selon ce que vous en savez ou l'idée que vous vous en faites, les maladies chroniques... ?

- À tous, en % de réponses « Oui » -



# Les Français se montrent relativement partagés sur les origines des maladies chroniques : près de la moitié estime qu'elles sont principalement dues à des facteurs génétiques, quand un tiers considère qu'elles sont liées au mode de vie ; les autres les attribuent essentiellement à des facteurs environnementaux

De laquelle des propositions suivantes vous sentez-vous le / la plus proche ?

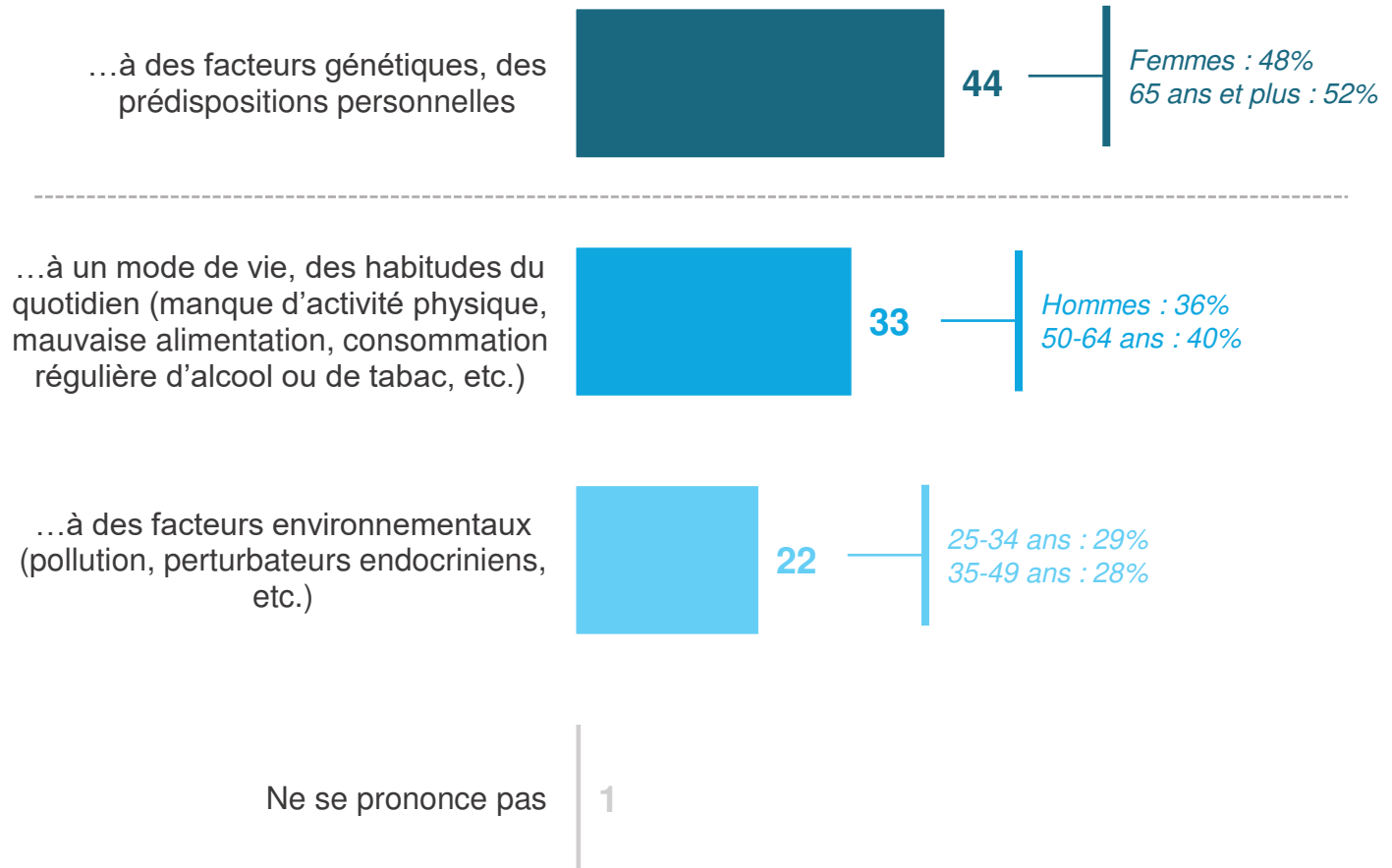
- À tous, en % -

## Mise à niveau présentée aux répondants :

Les maladies chroniques sont des maladies de longue durée et évolutives, souvent associées à la menace de complications graves. Elles regroupent à la fois des maladies longues comme le cancer, les maladies cardiovasculaires ou le diabète, mais également les maladies rares comme la mucoviscidose, les maladies transmissibles persistantes comme l'hépatite C ou les troubles mentaux de longue durée (dépression, schizophrénie, etc.).

**Rappel : 60% des Français considèrent mal connaître les facteurs qui favorisent le développement de maladies chroniques**

## L'apparition d'une maladie chronique chez un patient est principalement due...





**L'hypertension et le diabète, des maladies relativement connues mais auxquelles les Français se montrent peu attentifs au niveau individuel**

# Les Français font état d'un niveau d'information mitigé concernant l'hypertension et le diabète : près de 6 personnes sur 10 disent bien connaître ces maladies, mais seule 1 sur 10 affirme en avoir une connaissance précise

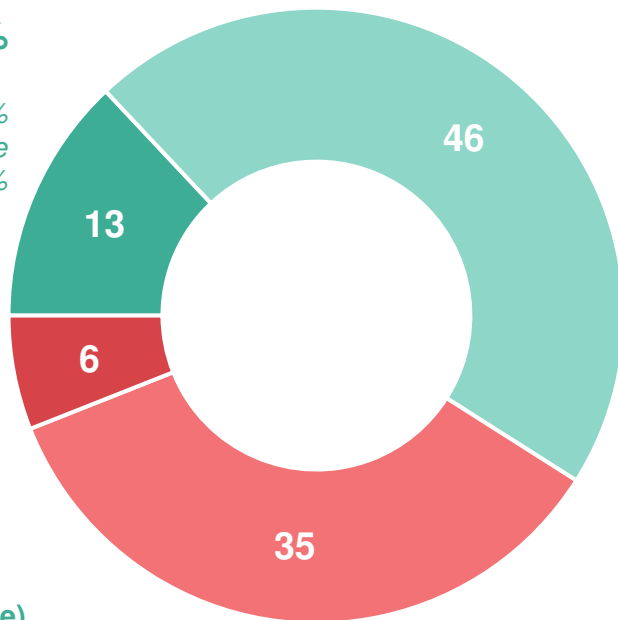
Avez-vous le sentiment d'être bien ou mal informé(e) sur chacune des maladies chroniques suivantes ?

- À tous, en % -

## L'hypertension

**Bien informé(e) : 59%**

*65 ans et plus : 75%  
Déclarent être atteints de  
problèmes cardiaques : 80%*



- Très bien informé(e)
- Plutôt bien informé(e)
- Plutôt mal informé(e)
- Très mal informé(e)

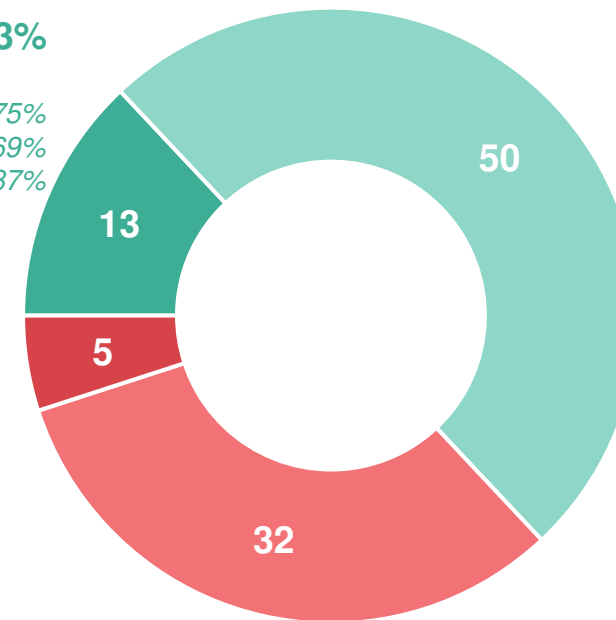
**Mal informé(e) : 41%**

*18-24 ans : 56%  
35-49 ans : 52%*

## Le diabète

**Bien informé(e) : 63%**

*18-24 ans : 75%  
65 ans et plus : 69%  
Déclarent être atteints de diabète : 87%*



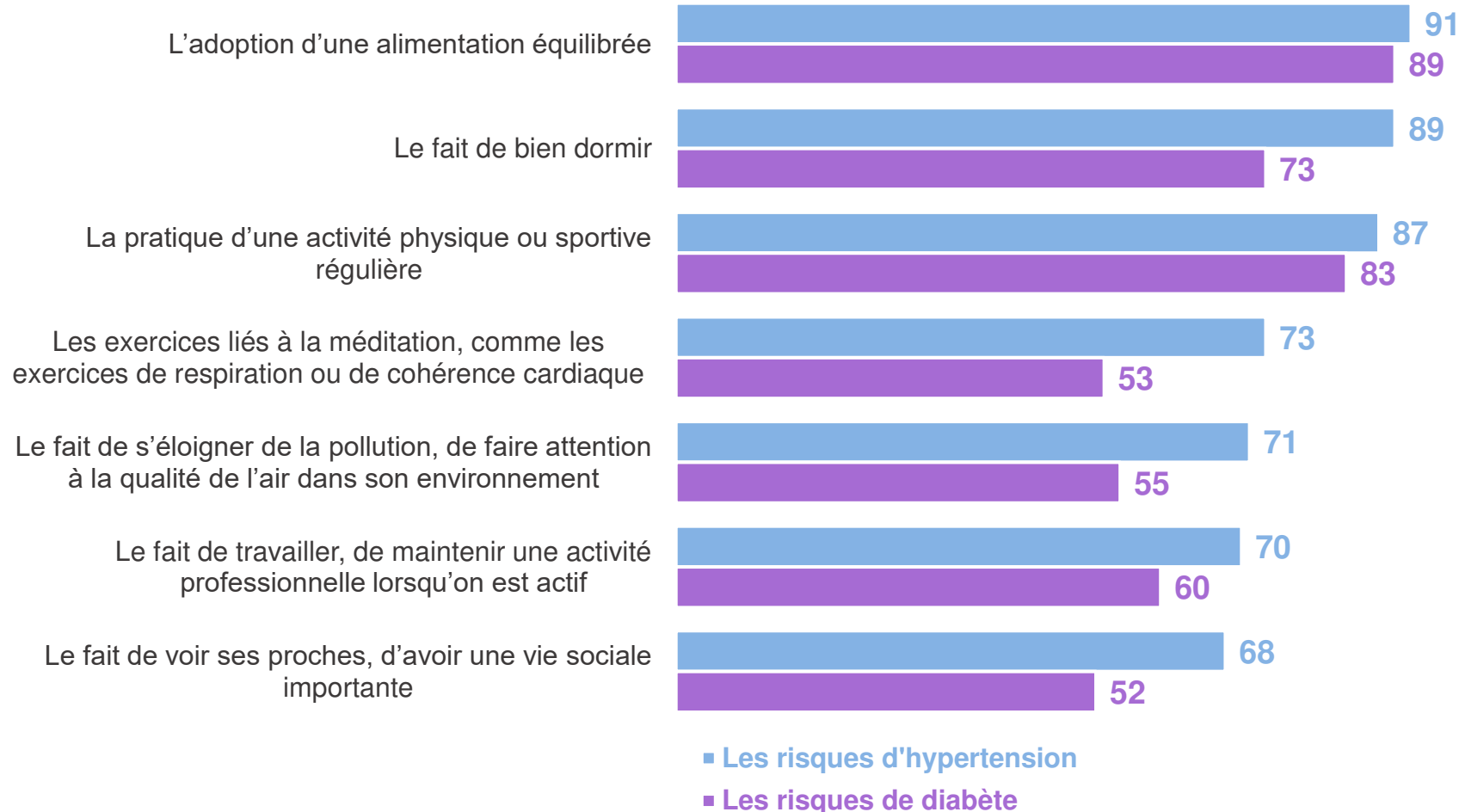
**Mal informé(e) : 37%**

*35-49 ans : 42%  
50-64 ans : 43%  
CSP- : 41%*

# Les Français se montrent convaincus de l'efficacité de nombreux comportements de prévention pour limiter les risques de diabète ou d'hypertension. Ils croient notamment beaucoup en l'adoption d'une alimentation équilibrée, accompagnée d'un sommeil de qualité et d'une pratique sportive régulière

Voici plusieurs comportements. De l'expérience que vous en avez ou de l'idée que vous vous en faites, sont-ils efficaces ou non pour prévenir les risques [...] ou la/le faire diminuer ?

- À tous, en % de réponses « Oui » -



Qu'il s'agisse d'hypertension ou de diabète, les facteurs qu'on imagine permettre une meilleure prévention ou une limitation des symptômes sont généralement les mêmes (alimentation, sommeil, pratique sportive).

Néanmoins, les deux maladies ne sont pas considérées de la même façon par les Français. Systématiquement, il leur apparaît plus probable de réduire les risques d'hypertension par une prévention personnelle que les risques liés au diabète.

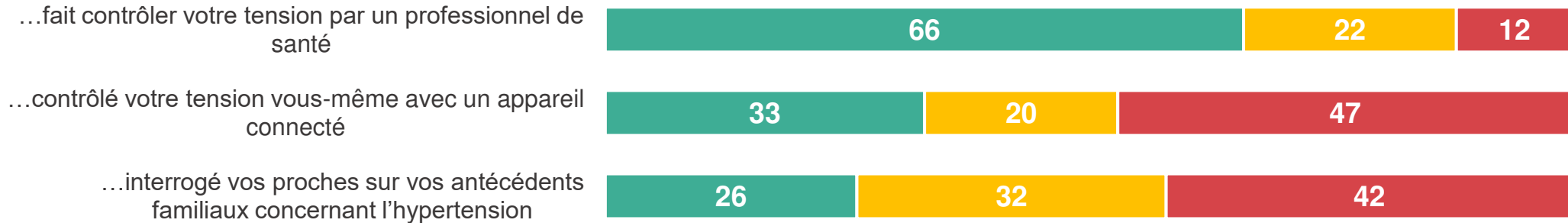
Surtout, le diabète apparaît nettement moins susceptible d'être influencé par des facteurs socio-environnementaux (avoir une vie sociale, continuer à travailler, s'éloigner de la pollution) que ne l'est l'hypertension.

# La mesure de la tension par un professionnel de santé est la seule pratique de contrôle de l'hypertension majoritairement répandue chez les Français. Concernant le contrôle du diabète, les pratiques sont plus dispersées et moins actuelles

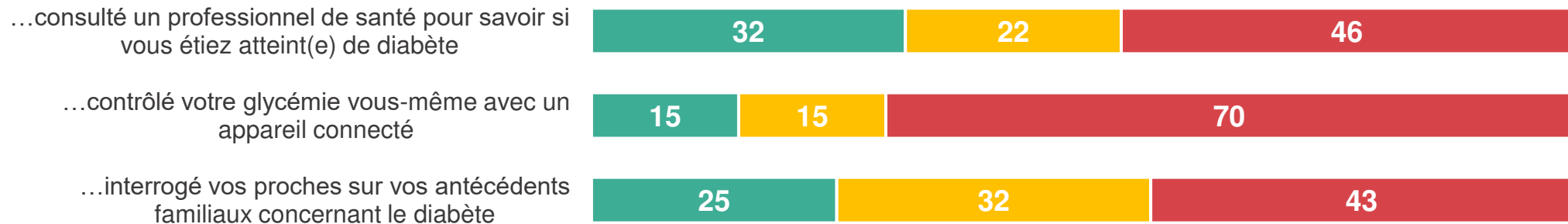
Personnellement, avez-vous déjà ... ?

- À tous, en % -

## L'hypertension



## Le diabète

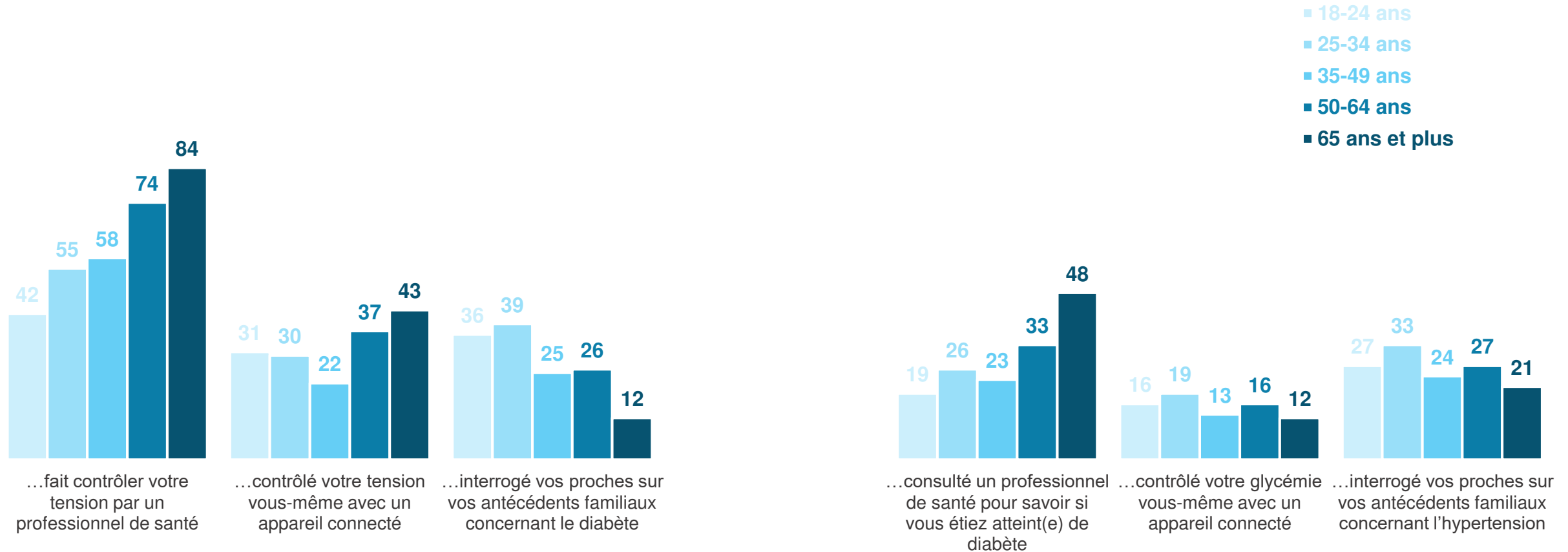


- **Oui, et vous continuez à le faire**
- **Vous l'avez fait par le passé mais vous ne l'avez plus fait depuis longtemps**
- **Non, vous ne l'avez jamais fait**

# A l'égard des comportements de prévention, deux comportements apparaissent selon l'âge : les plus âgés entreprennent davantage de démarches de tests et de contrôle quand les plus jeunes sont davantage en phase d'enquête et d'interrogation de leurs proches

Personnellement, avez-vous déjà ... ?

- À tous, en % de réponses « Oui, et vous continuez à le faire » -



# Contacts

Merci de noter que toute diffusion de ces résultats doit être accompagnée des éléments techniques suivants : le **nom de l'institut**, le **nom du commanditaire** de l'étude, la **méthode d'enquête**, les **dates de réalisation** et la **taille de l'échantillon**.

---

Suivez l'actualité de Harris Interactive sur :



[www.harris-interactive.com](http://www.harris-interactive.com)



[Facebook](#)



[Twitter](#)



[LinkedIn](#)

---

## Contacts Harris Interactive en France :

- Jean-Daniel Lévy – Directeur délégué – Stratégies politiques et d'opinion – 01 81 69 70 00 – [jdlevy@harrisinteractive.fr](mailto:jdlevy@harrisinteractive.fr)