

Les vacances d'été 2026 au défi du contexte international

Résilience et arbitrage : comment les voyageurs français sécurisent leurs vacances d'été 2026 dans un contexte incertain ?

Juin 2026

Magalie Gérard, Directrice adjointe du Département Politique – Opinion

Sylvain Reich, Directeur conseil au Département Politique – Opinion

Ronan Gouenant, Chargé d'études senior au Département Politique – Opinion



Méthodologie d'enquête

P.3

1

Les vacances d'été 2026 s'imposent comme un incontournable aux yeux des Français, avec des intentions inchangées par rapport à l'été 2025

P.5

2

Dans un climat d'inflation et d'incertitudes économiques, les Français apparaissent préoccupés et anticipent un impact sur leurs vacances d'été

P.12

3

Néanmoins, les futurs vacanciers s'adaptent plus qu'ils ne renoncent, notamment en raccourcissant la durée de leur séjour ou en augmentant légèrement leur budget

P.18

4

La clarté et la flexibilité sont des enjeux centraux

P.23

5

Annexes

P.25



Terrain

Enquête réalisée en ligne du 29 mai au 4 juin 2026.



Echantillon

Échantillon de **2 000** personnes représentatif de la population française âgée de 18 ans et plus, dont 1 370 personnes envisageant de partir en vacances à l'été 2026.



Quotas

Méthode des quotas et redressement appliqués aux variables suivantes : sexe, âge, catégorie socioprofessionnelle, taille d'agglomération et région de l'interviewé(e).



Aide à la lecture des résultats détaillés :

- Les chiffres présentés sont exprimés en pourcentage.
- Les chiffres en italique sont ceux qui apparaissent significativement au-dessus de la moyenne.
- Dans le cadre de ce rapport, nous distinguons 4 tranches de revenus :
 - Revenus faibles : revenus mensuels nets du foyer inférieurs à 1 500 €
 - Revenus moyens inférieurs : revenus mensuels nets du foyer compris entre 1 500 € et 3 000 €
 - Revenus moyens supérieurs : revenus mensuels nets du foyer compris entre 3 000 € et 5 000 €
 - Revenus élevés : revenus mensuels nets du foyer supérieurs à 5 000 €

Intervalle de confiance

L'intervalle de confiance (parfois appelé « marge d'erreur ») permet de déterminer la confiance qui peut être attribuée à une valeur, en prenant en compte la valeur observée et la taille de l'échantillon. Si le calcul de l'intervalle de confiance concerne les sondages réalisés avec la méthode aléatoire, il est communément admis qu'il est proche pour les sondages réalisés avec la méthode des quotas.

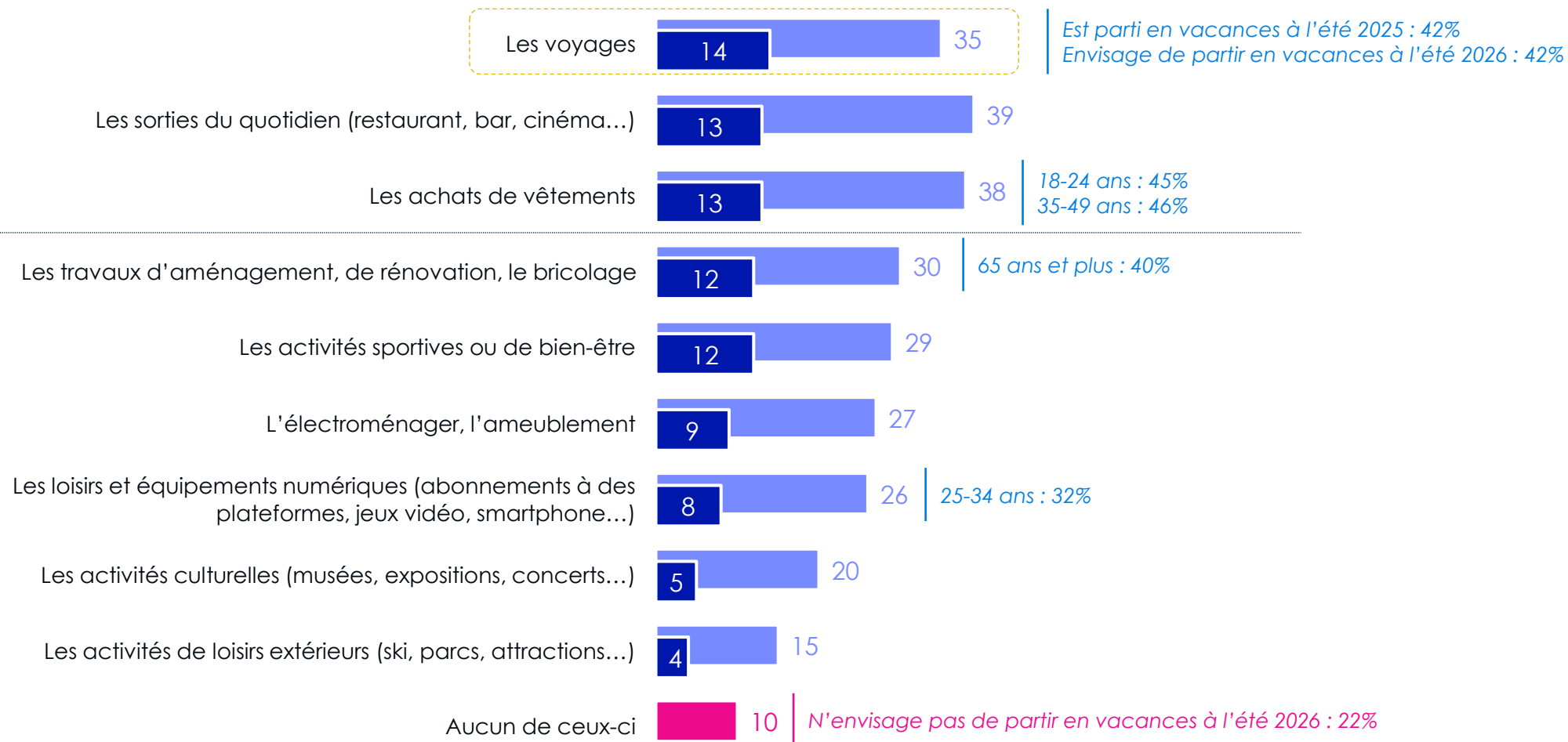
Taille de l'échantillon	5% ou 95%	10% ou 90%	20% ou 80%	30% ou 70%	40% ou 60%	50%
100 interviews	4,4	6,0	8,0	9,2	9,8	10
200 interviews	3,1	4,3	5,7	6,5	6,9	7,1
300 interviews	2,5	3,5	4,6	5,3	5,7	5,8
400 interviews	2,2	3,0	4,0	4,6	4,9	5,0
500 interviews	2,0	2,7	3,6	4,1	4,4	4,5
600 interviews	1,8	2,4	3,3	3,8	4,0	4,1
800 interviews	1,5	2,1	2,8	3,2	3,4	3,5
1 000 interviews	1,4	1,8	2,5	2,9	3,0	3,1
2 000 interviews	1,0	1,3	1,8	2,1	2,2	2,3
3 000 interviews	0,8	1,1	1,5	1,7	1,8	1,8
4 000 interviews	0,7	0,9	1,3	1,5	1,6	1,6
6 000 interviews	0,6	0,8	1,1	1,3	1,4	1,4

Note de lecture : dans le cas d'un échantillon de 2 000 personnes, si le pourcentage mesuré est de 10%, la marge d'erreur est égale à 1,3. Il y a donc 95% de chance que le pourcentage réel soit compris entre 8,7% et 11,3% (plus ou moins 1,3 point). Dans le cas d'un échantillon de 1 000 personnes, si le pourcentage mesuré est de 10%, la marge d'erreur est égale à 1,8. Il y a donc 95% de chance que le pourcentage réel soit compris entre 8,2% et 11,8% (plus ou moins 1,8 point).

**Les vacances d'été 2026 s'imposent
comme un incontournable aux
yeux des Français, avec des
intentions inchangées par rapport à
l'été 2025**

En cas de difficultés financières, les Français chercheraient avant tout à préserver leurs voyages, ainsi que leurs sorties du quotidien et les achats de vêtements.

En % de : En premier / Au total



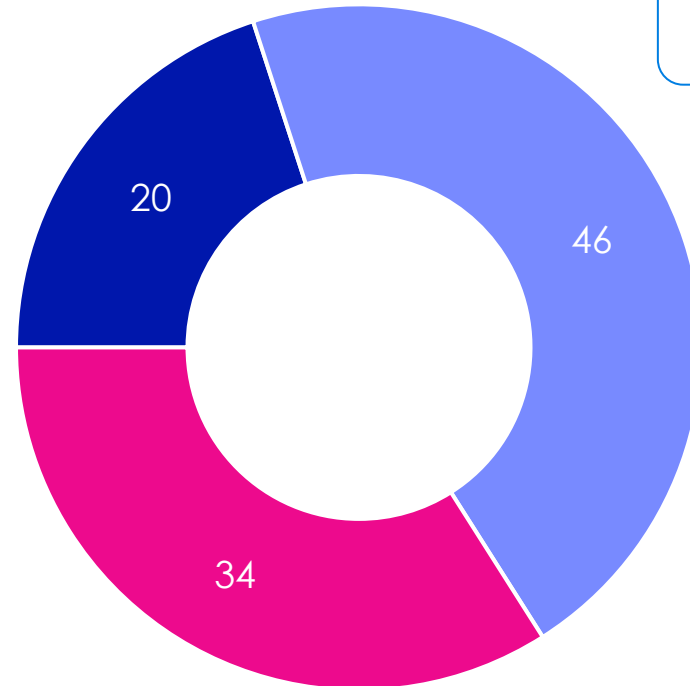
Parmi les produits ou services suivants, lequel cherchiez-vous à préserver en priorité en cas de difficultés financières ?
En premier ? En deuxième ? Et en troisième ?

Base : A tous, en %

Pour 2 Français sur 3, partir en vacances l'été est *a minima* quelque chose d'important, et cela est même non-négociable pour un cinquième de la population, notamment les Français les plus aisés, les 25-49 ans et les parents.

Une priorité non-négociable

Revenus élevés : 34%
CSP+ : 28%
Parents : 27%
25-34 ans : 25%
35-49 ans : 28%



Important ou non-négociable : 66%

Quelque chose d'important

18-24 ans : 54%
Revenus élevés : 54%
Parents : 53%

Quelque chose de secondaire

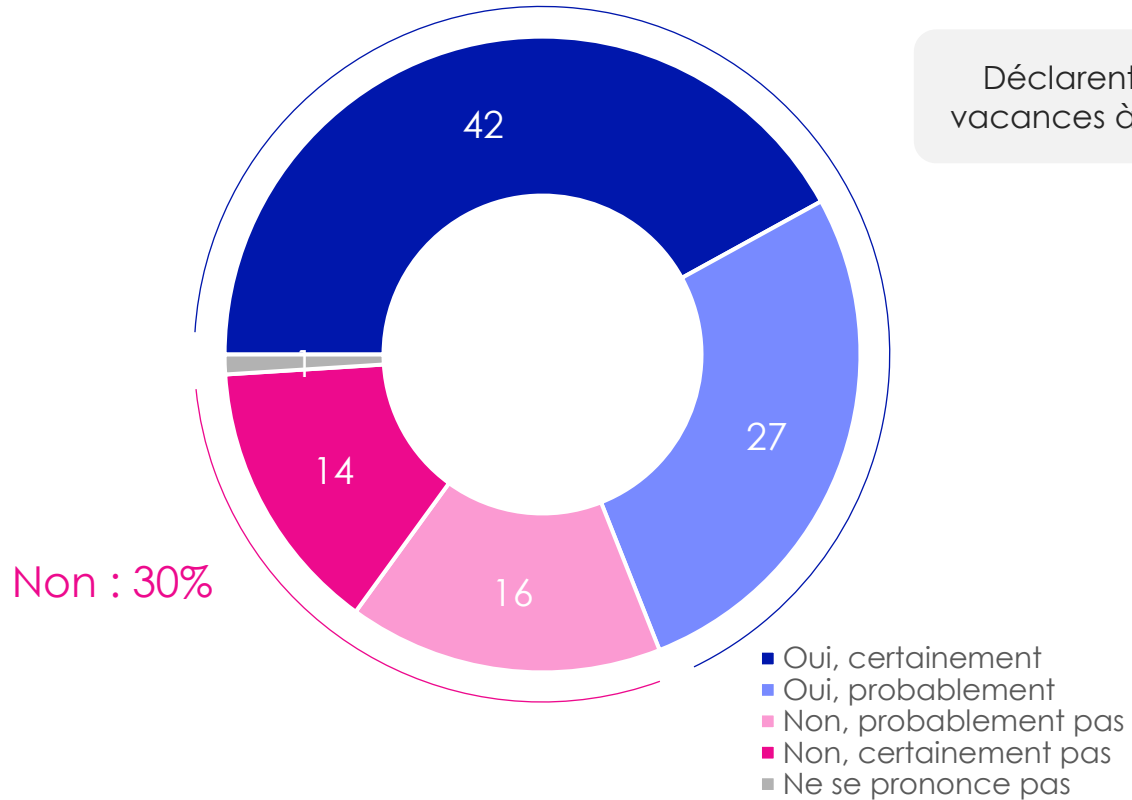
50 ans et plus : 45%
Revenus faibles : 45%

Vous diriez que le fait de partir en vacances l'été est pour vous...

Base : A tous, en %

7 Français sur 10 envisagent de partir en vacances cet été, soit une proportion stable par rapport à l'année dernière. Les plus jeunes, les catégories aisées et les parents sont surreprésentés.

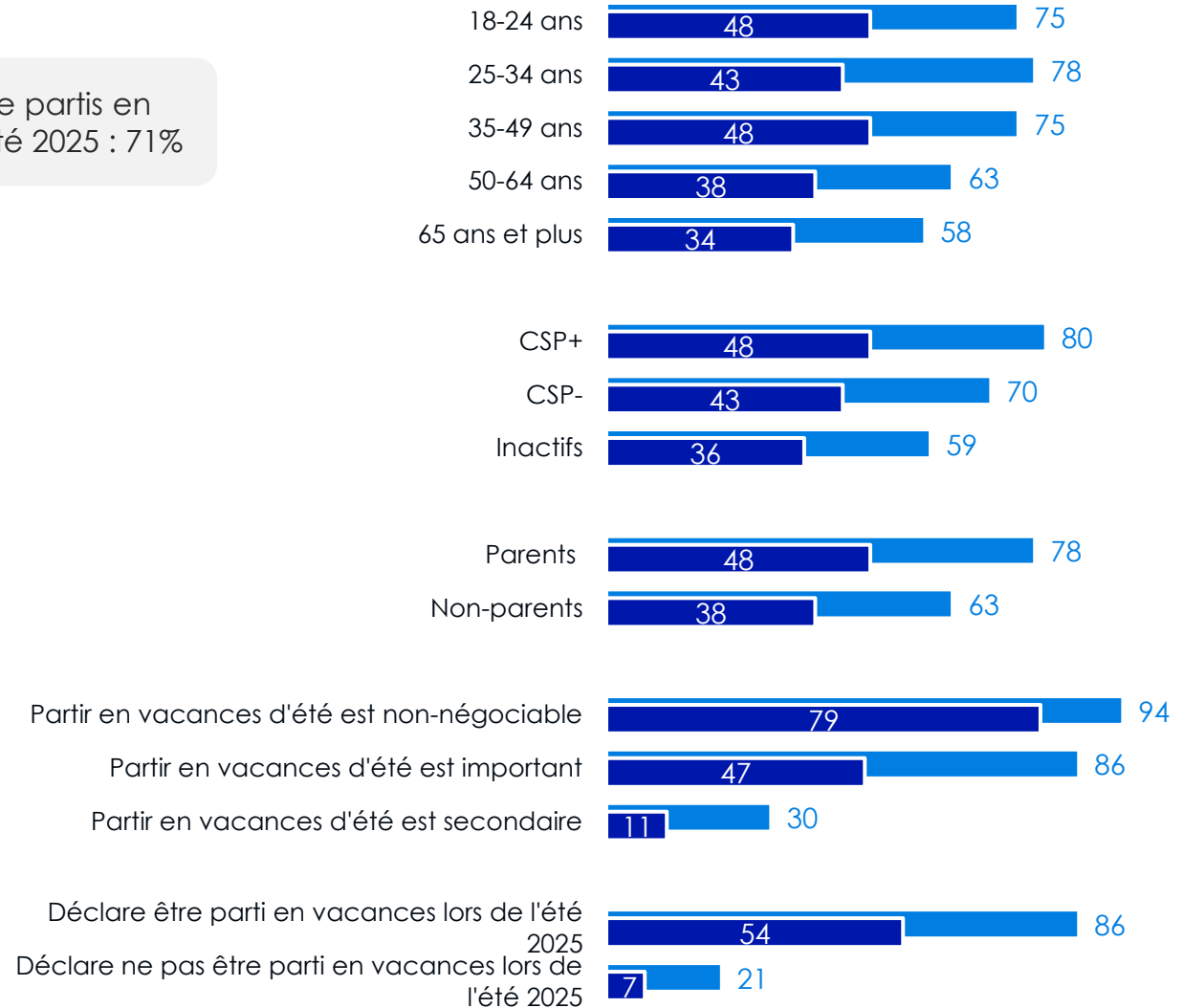
Envisagent de partir en vacances à l'été 2026 : 69%



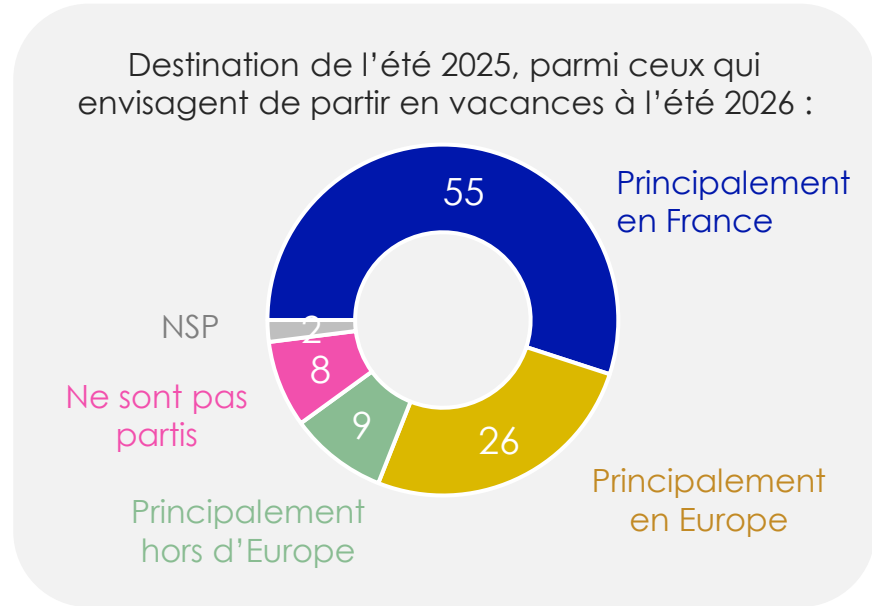
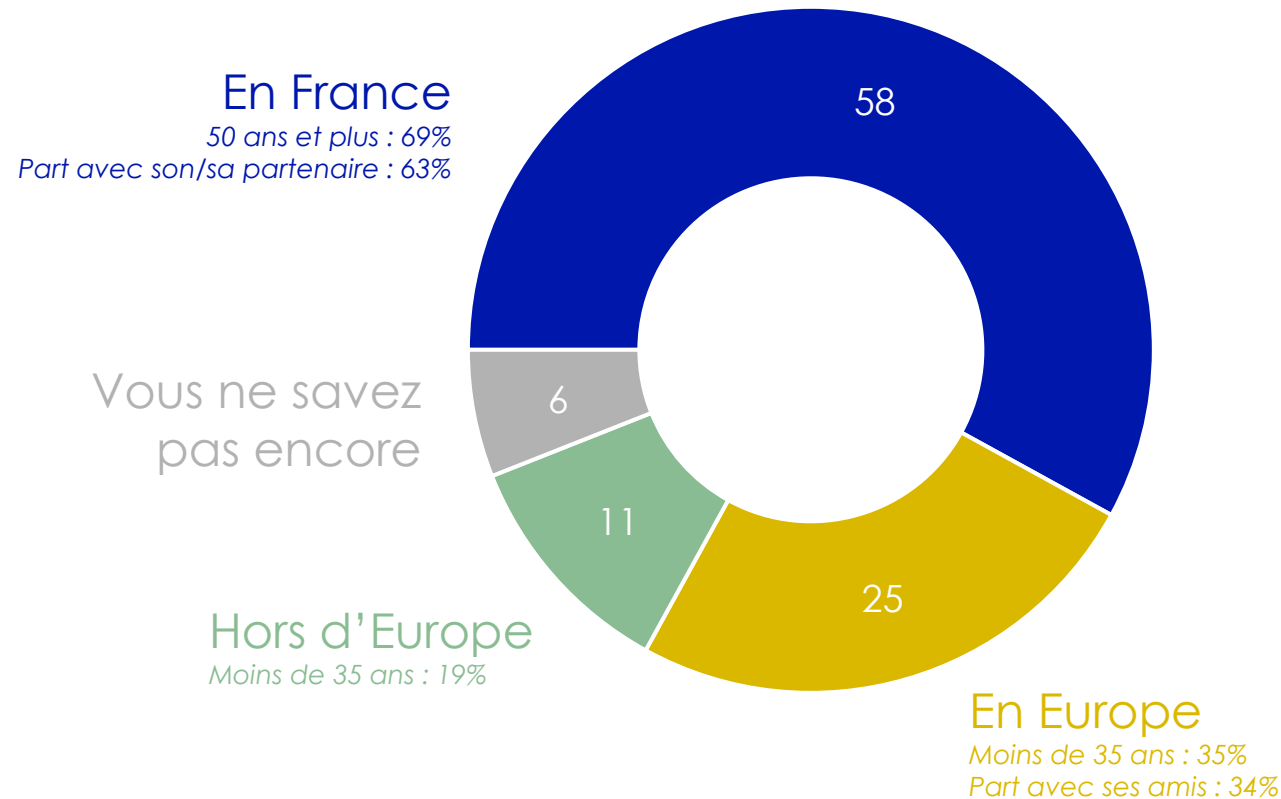
Déclarent être partis en vacances à l'été 2025 : 71%

Et envisagez-vous de partir en vacances cet été 2026 (en France ou à l'étranger) ?
Base : A tous, en %

En % de Envisagent certainement de partir en vacances à l'été 2026 / Envisagent de partir en vacances à l'été 2026

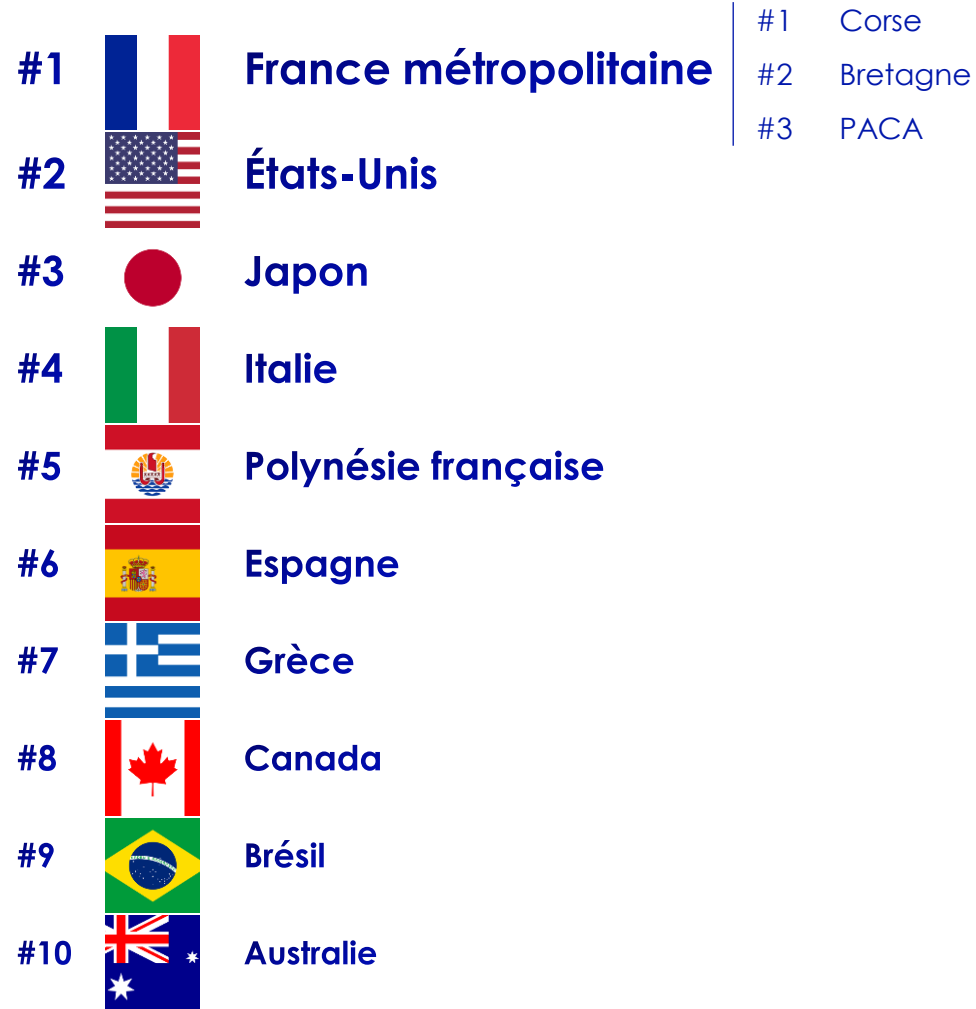


La France s'impose comme la principale destination de vacances envisagée, devant les autres pays européens, avec des proportions similaires à celles observées pour les destinations indiquées pour l'été 2025. Les Français les plus âgés préfèrent voyager dans l'Hexagone tandis que les plus jeunes privilégient les destinations étrangères, européennes ou non.



Pour la majeure partie de vos vacances d'été, vous envisagez de partir...?
Base : Aux personnes qui envisagent de partir en vacances à l'été 2026, en %

Parmi les destinations « rêvées » des Français, la France ressort particulièrement aux côtés des États-Unis, du Japon, ou encore de l'Italie.



Top5 des 18-24 ans

- #1 Japon
- #2 Brésil
- #3 États-Unis
- #4 Maldives
- #5 Italie

Top5 des 65 ans et plus

- #1 France métropolitaine
- #2 Italie
- #3 Polynésie française
- #4 Espagne
- #5 Pays scandinaves

Top5 des parents

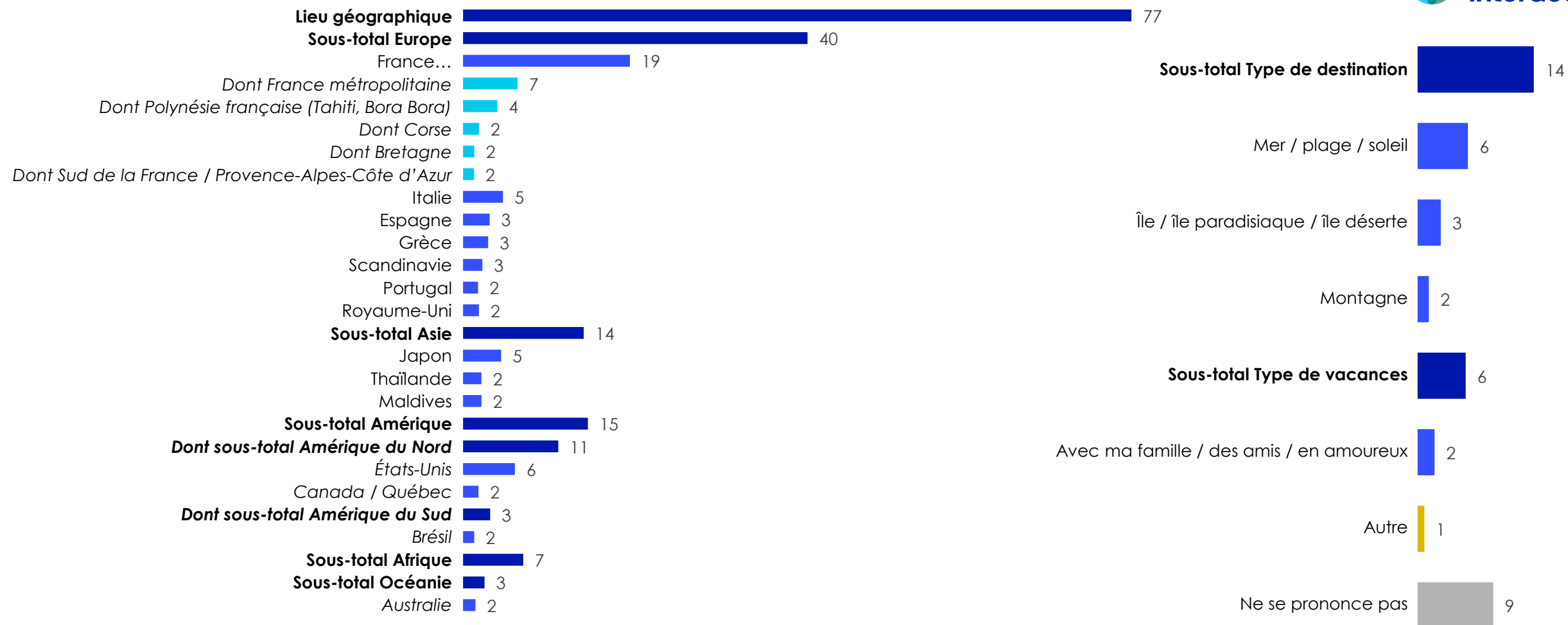
- #1 États-Unis
- #2 France métropolitaine
- #3 Italie
- #4 Polynésie française
- #5 Espagne

Dans un monde idéal, si vous n'aviez aucune contrainte et que le contexte était favorable, quelle serait votre destination de vacances « rêvée » pour vos vacances d'été 2026 ?

Question ouverte – Réponses spontanées. Plusieurs réponses possibles.

Base : A tous

Les pays européens, dont la France, ressortent en tête des destinations « rêvées ».



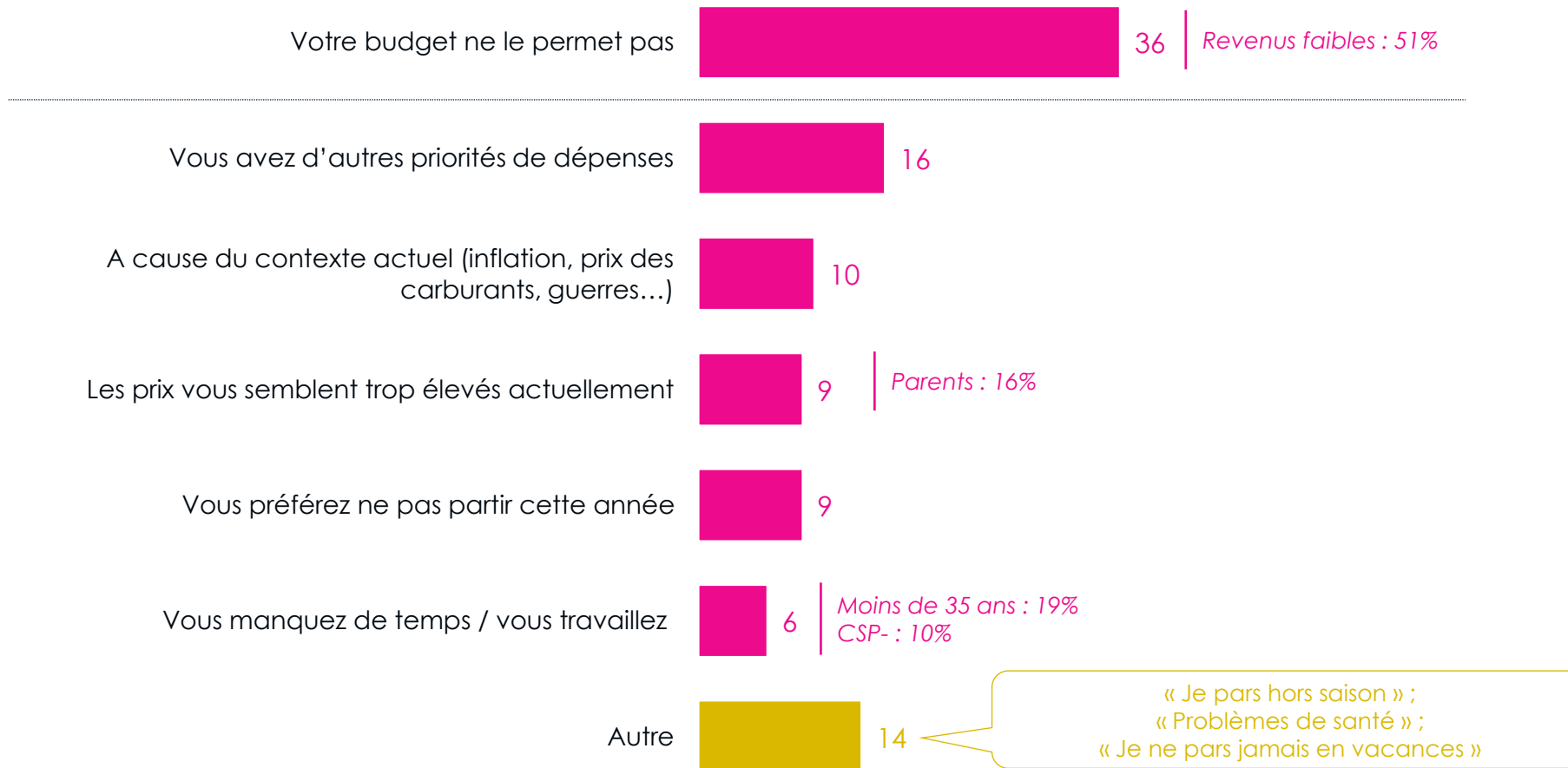
Dans un monde idéal, si vous n'aviez aucune contrainte et que le contexte était favorable, quelle serait votre destination de vacances « rêvée » pour vos vacances d'été 2026 ?

Question ouverte – Réponses spontanées. Plusieurs réponses possibles, total supérieur à 100%. Seules les réponses égales ou supérieures à 2% sont affichées.

Base : A tous, en %

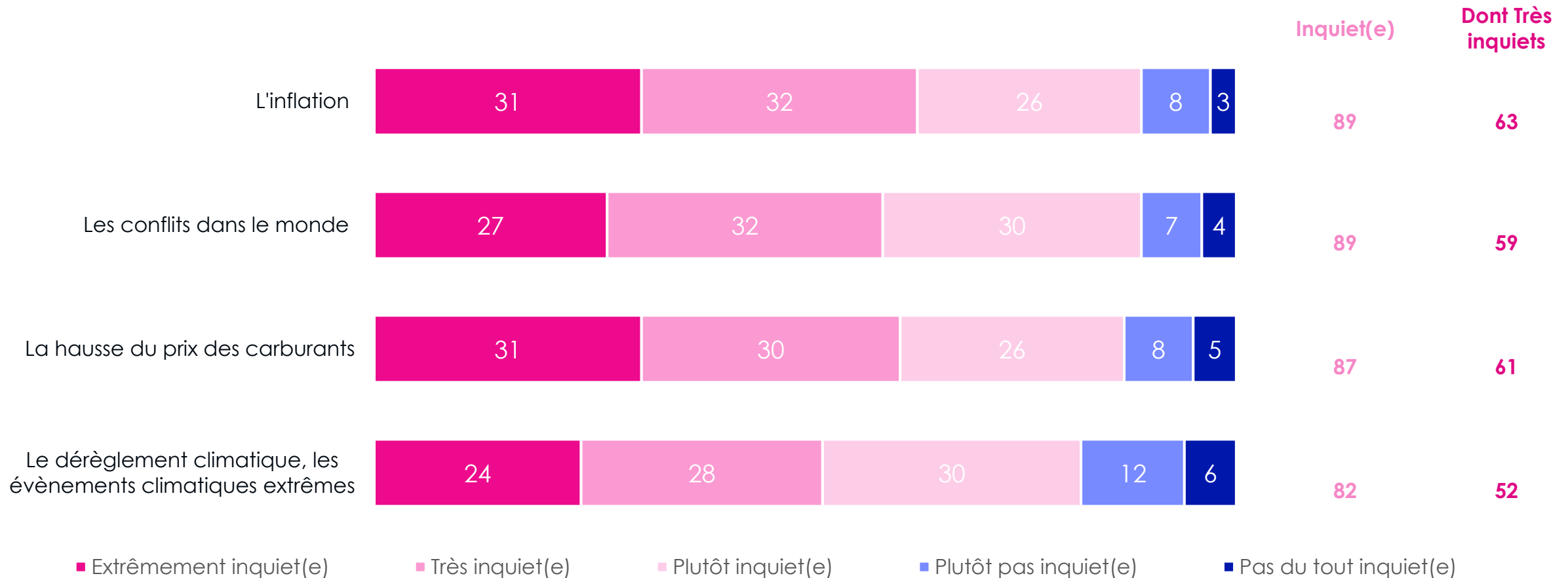
Dans un climat d'inflation et d'incertitudes économiques, les Français apparaissent préoccupés et anticipent un impact sur leurs vacances d'été

Les raisons économiques dominent très nettement les motifs de non-départs en vacances pour cet été 2026 : manque de budget, autres priorités de dépenses, inflation...



Quelle est la principale raison pour laquelle vous ne pensez pas partir en vacances cet été ?
Base : Aux personnes qui n'envisagent pas de partir en vacances à l'été 2026, en %

La majorité des Français sont très inquiets face au contexte économique, géopolitique et environnemental actuel : inflation, hausse du prix des carburants, conflits dans le monde et dérèglement climatique.

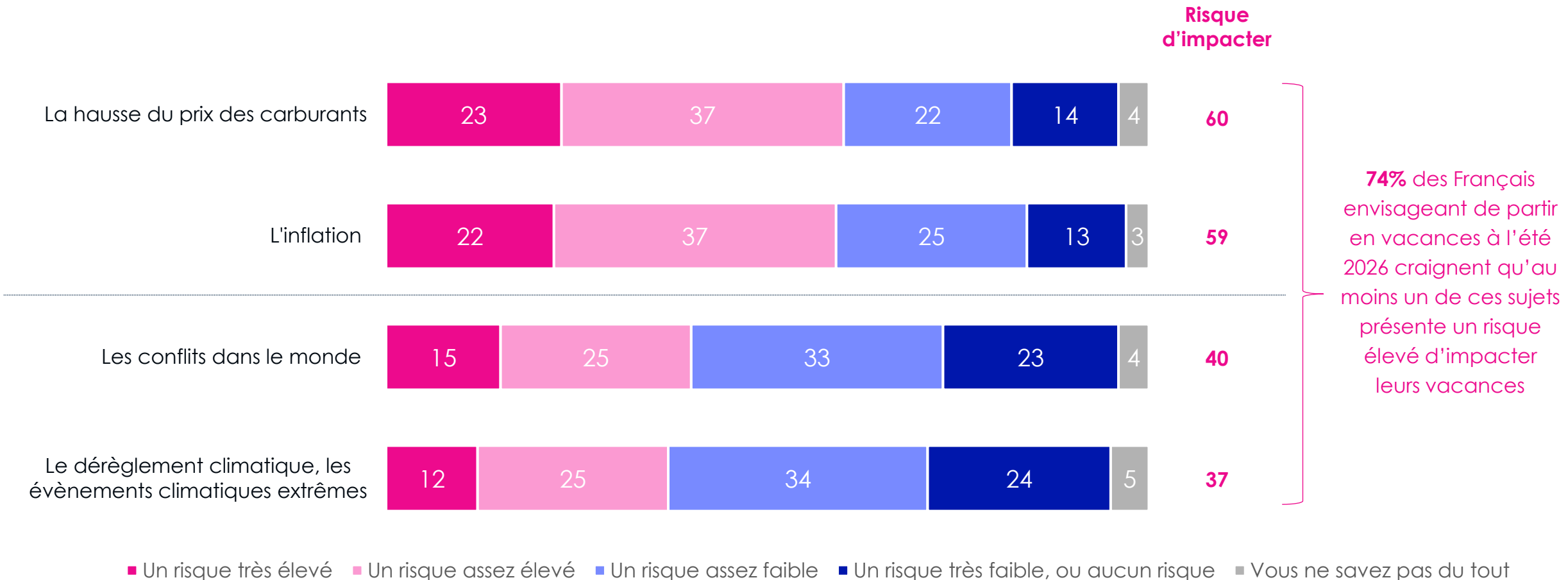


Etes-vous inquiet(e) ou non concernant chacun des sujets suivants ?
 Base : A tous, en %



L'inquiétude est généralisée parmi toutes les catégories de la population.

6 Français sur 10 envisageant de partir cet été craignent que la hausse du prix des carburants et l'inflation impactent leurs vacances d'été. Si ces préoccupations sont moins marquées concernant les conflits dans le monde ou le dérèglement climatique, elles demeurent néanmoins à un niveau élevé.



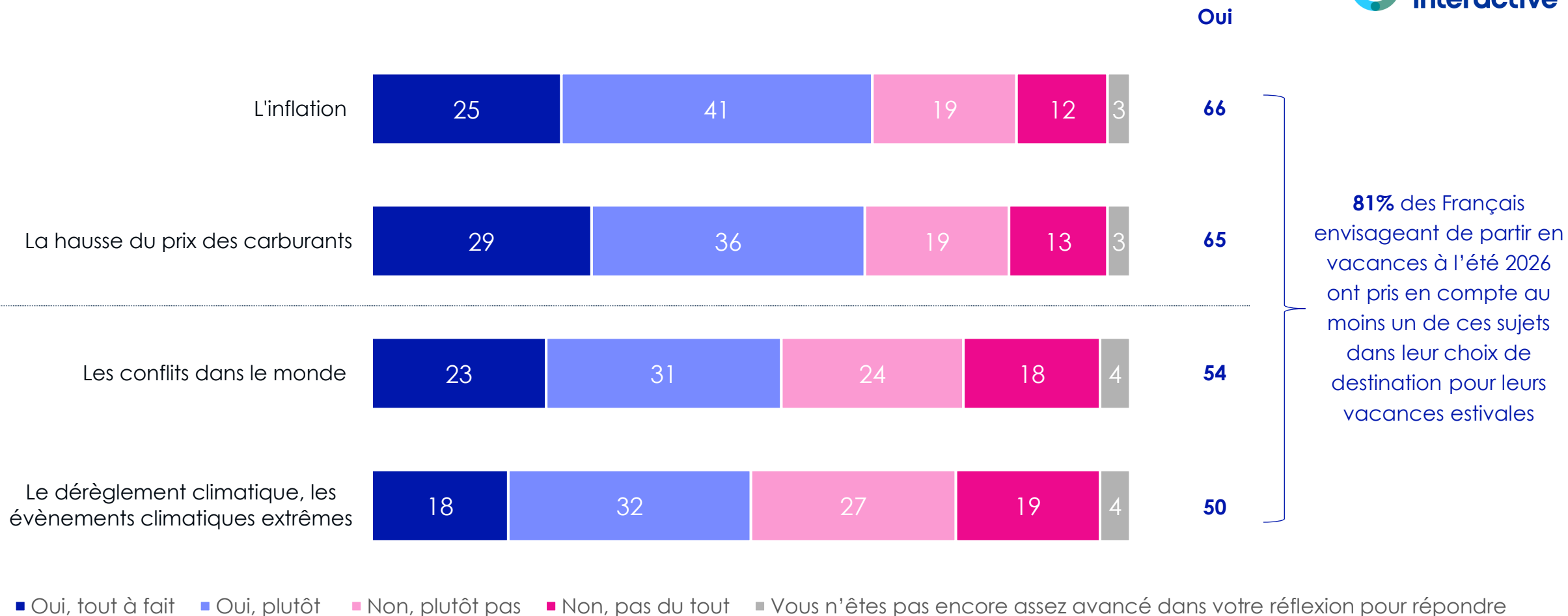
Selon vous, chacun des sujets suivants présente-t-il un risque élevé ou non d'impacter vos vacances d'été 2026 ?

Base : Aux personnes qui envisagent de partir en vacances à l'été 2026, en %



Les Français âgés de moins de 35 ans et les parents envisageant de partir en vacances à l'été 2026 considèrent davantage que ces sujets présentent un risque élevé d'impacter leurs vacances d'été 2026.

Une majorité des futurs vacanciers déclarent avoir pris en compte ce contexte lors de la planification de leurs vacances, et tout particulièrement les enjeux économiques : inflation et prix des carburants.



Avez-vous pris en compte chacun des sujets suivants pour votre choix de destination pour vos vacances d'été, ou pour leur préparation (choix des transports, des hébergements, des activités...)?

Base : Aux personnes qui envisagent de partir en vacances à l'été 2026, en %



Les Français âgés de moins de 50 ans et les parents envisageant de partir en vacances à l'été 2026 déclarent davantage avoir pris en compte ces sujets dans leur planification estivale.

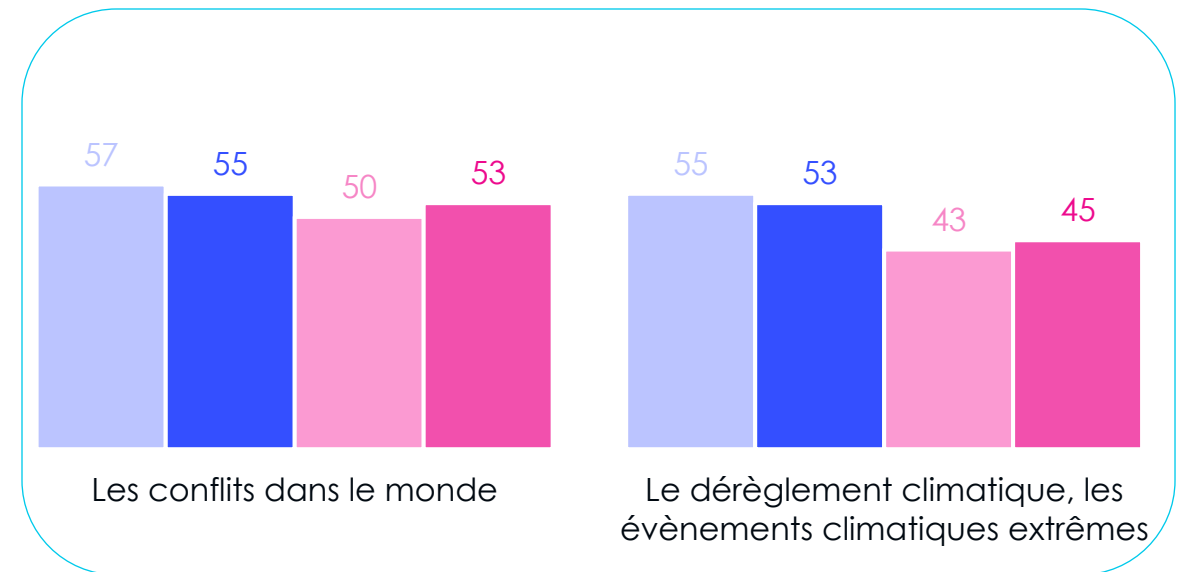
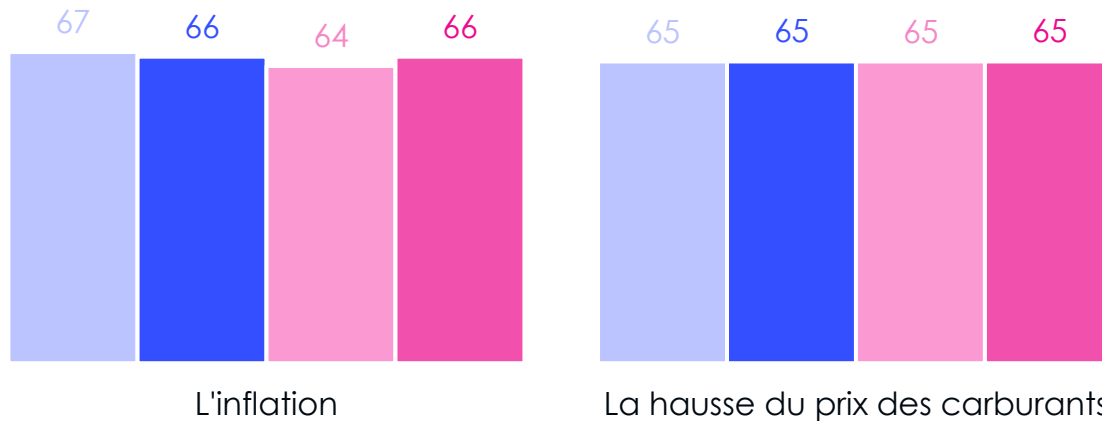
Les futurs vacanciers ayant déjà réservé leur mode de transport ou leur hébergement déclarent avoir davantage pris en compte les conflits dans le monde et le dérèglement climatique dans leur choix de destination.

■ A déjà réservé son mode de transport

■ N'a pas déjà réservé son mode de transport

■ A déjà réservé son hébergement

■ N'a pas déjà réservé son hébergement



Avez-vous pris en compte chacun des sujets suivants pour votre choix de destination pour vos vacances d'été, ou pour leur préparation (choix des transports, des hébergements, des activités...)?

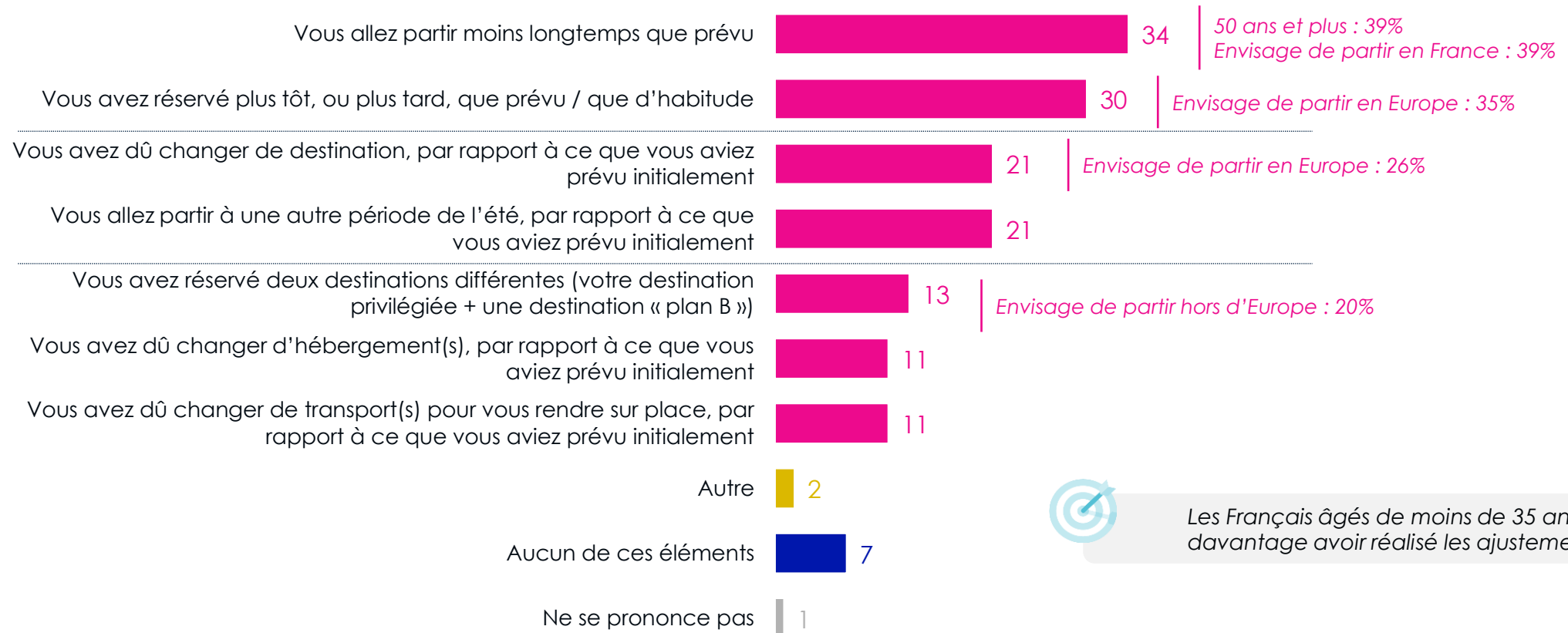
Base : Aux personnes qui envisagent de partir en vacances à l'été 2026, en % de « **A pris en compte** »

Néanmoins, les futurs vacanciers s'adaptent plus qu'ils ne renoncent, notamment en raccourcissant la durée de leur séjour ou en augmentant légèrement leur budget

Dans un contexte macroéconomique contraint, les futurs vacanciers s'adaptent en priorité en raccourcissant leurs vacances et en modifiant le moment de leurs réservations. Viennent ensuite le changement de destination ou de période.



Rappel : **81%** des Français envisageant de partir en vacances à l'été 2026 ont pris en compte au moins un élément de contexte extérieur dans leur choix de destination pour leurs vacances estivales



Les Français âgés de moins de 35 ans déclarent davantage avoir réalisé les ajustements suivants.

Quel(s) impact(s) ont donc eu ce(s) sujet(s) sur le choix de vos vacances d'été 2026 ?

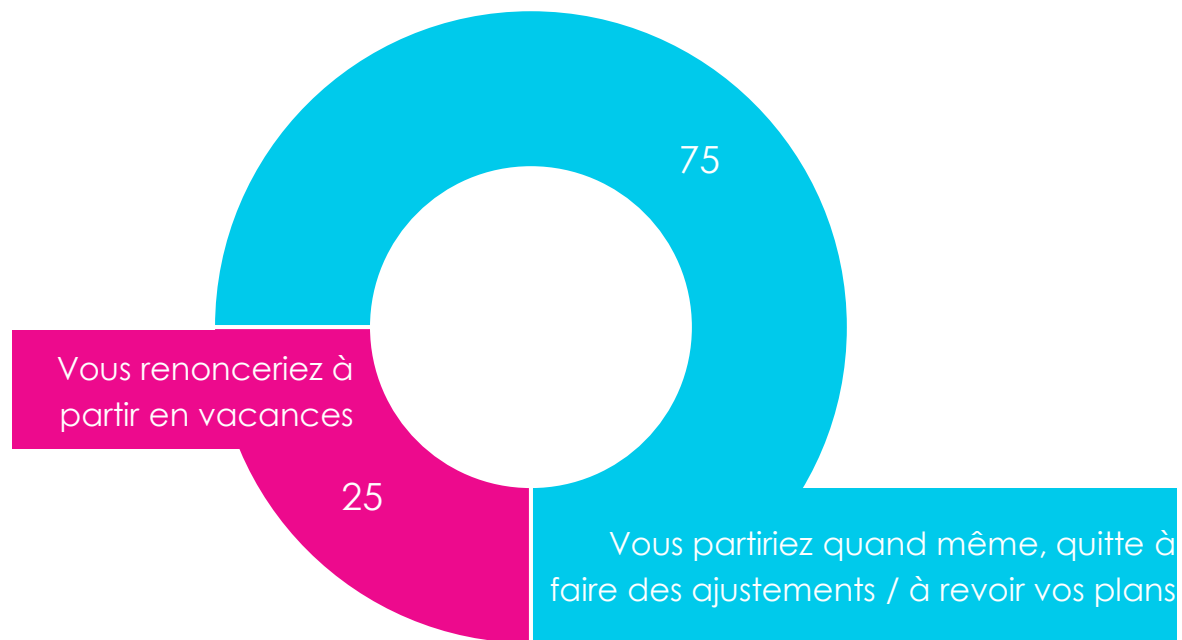
Plusieurs réponses possibles

Base : Aux personnes qui envisagent de partir en vacances à l'été 2026 et qui ont pris en compte au moins un élément de contexte extérieur dans leur planification, en %

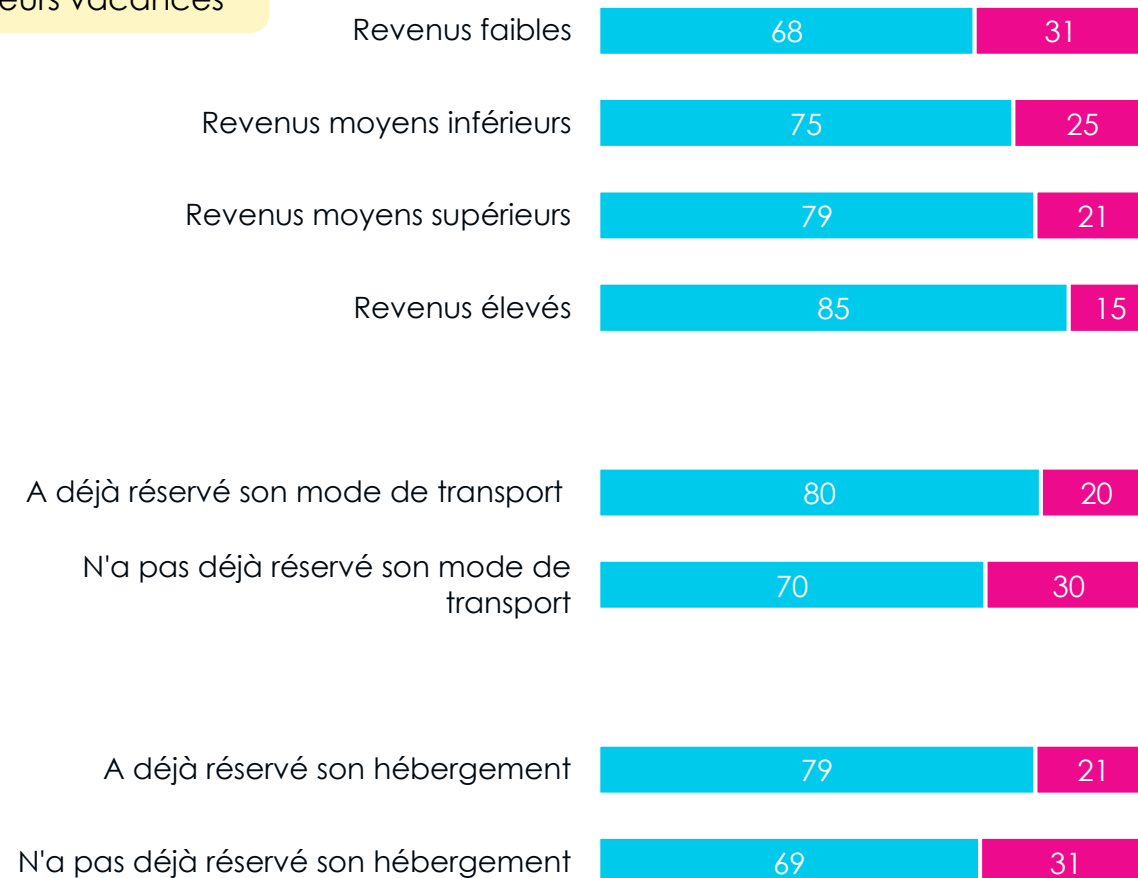
Si le contexte macroéconomique devait impacter leurs vacances, les futurs vacanciers privilégieraient l'ajustement de celles-ci plutôt que leur annulation.



Rappel : **74%** des Français envisageant de partir en vacances à l'été 2026 craignent qu'au moins un élément de contexte extérieur présente un risque élevé d'impacter leurs vacances



En % de **Ajusteraient** / **Renonceraient** / Ne se prononce pas :



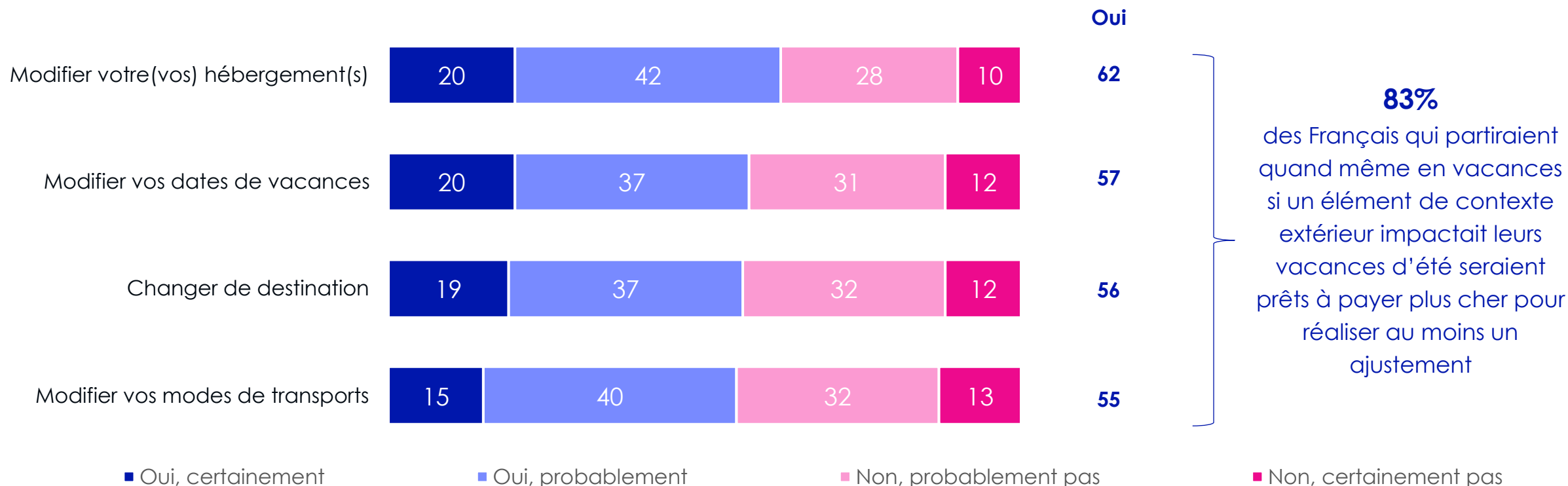
Si l'un de ces sujets venait effectivement à impacter vos vacances d'été, quelle serait votre réaction ?

Base : Aux personnes qui envisagent de partir en vacances à l'été 2026 et qui considèrent qu'au moins un élément extérieur risque d'impacter leurs vacances d'été, en %

S'ils devaient réaliser des ajustements à leurs vacances, la plupart des futurs vacanciers déclarent qu'ils seraient prêts à payer plus cher, pour modifier leur hébergement, leurs dates de vacances, leurs modes de transport ou encore leur destination.



Rappel : **75%** des Français qui envisagent de partir en vacances à l'été 2026 et qui considèrent qu'au moins un élément extérieur risque d'impacter leurs vacances d'été **partiraient quand même en vacances si un élément de contexte extérieur impactait leurs vacances d'été**



Si vous deviez réaliser des ajustements, seriez-vous prêts à payer plus cher pour... ?
 Base : Aux personnes qui partiraient quand même en vacances si un élément extérieur impactait leurs vacances d'été, en %

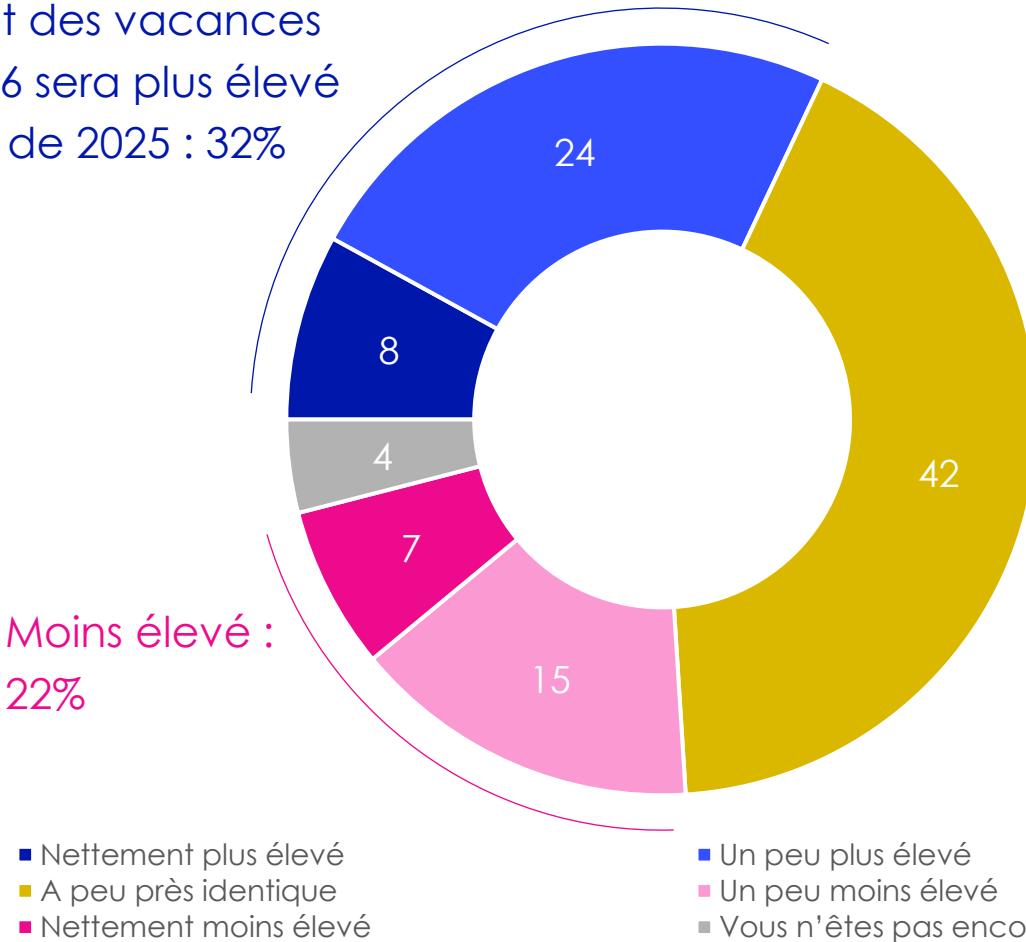


Les Français âgés de moins de 35 ans et les parents envisageant de partir en vacances à l'été 2026 seraient davantage prêts à payer plus cher pour les services suivants.

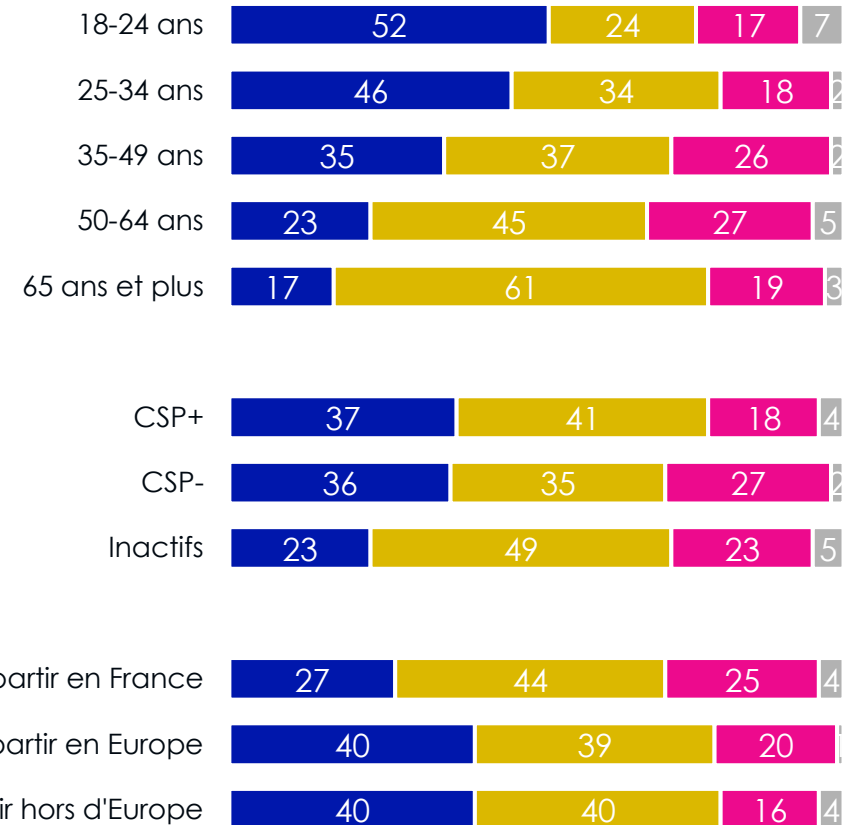
Parmi ceux ayant voyagé à l'été 2025, et envisageant de repartir cet été, 4/10 prévoient un budget de vacances identique, 3/10 anticipent un budget plus élevé et 2/10 un budget moins élevé

Le budget des vacances d'été 2026 sera plus élevé que celui de 2025 : 32%

Moins élevé : 22%



En % de Budget plus élevé / Identique / Moins élevé / Ne sait pas encore

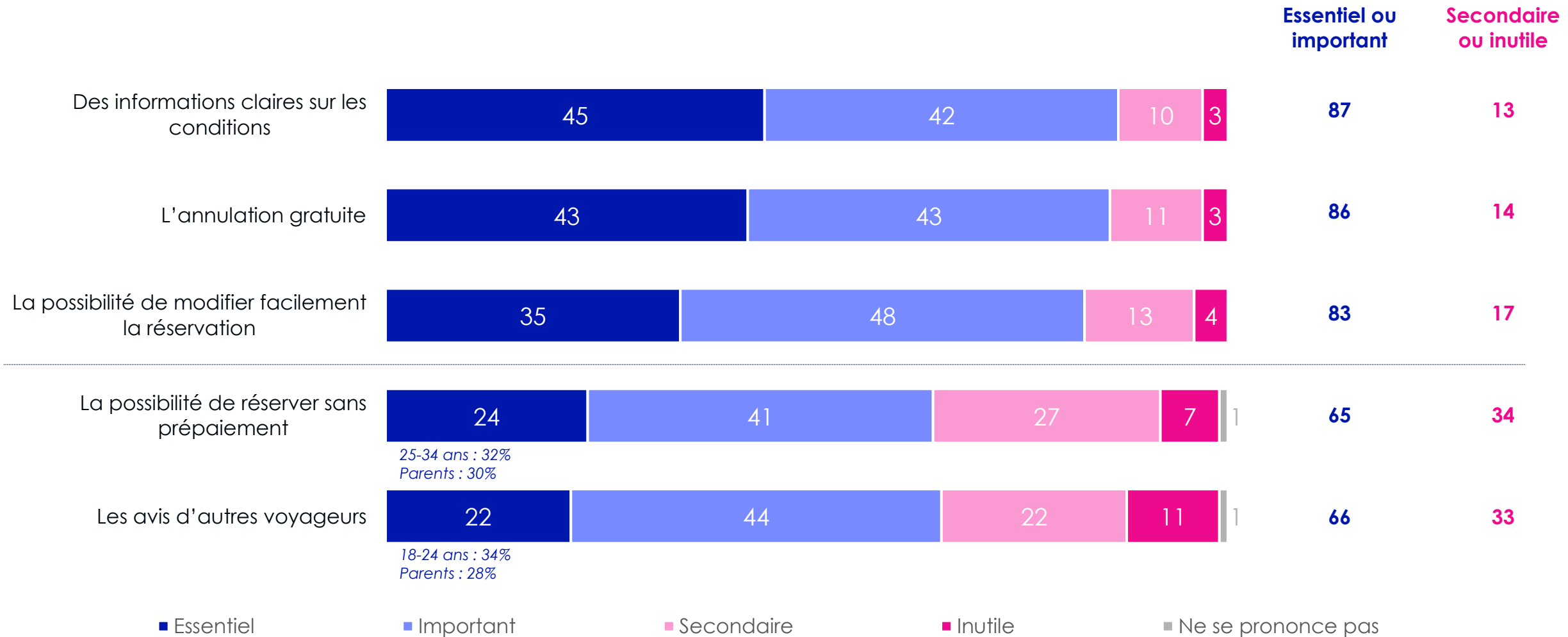


Par rapport à vos vacances d'été de l'an dernier, diriez-vous que votre budget pour cet été sera...

Base : Aux personnes qui sont parties en vacances à l'été 2025 et qui envisagent de partir en vacances à l'été 2026, en %

La clarté et la flexibilité sont des enjeux centraux

La flexibilité (annulation gratuite, options sans prépaiement...) joue un rôle important, voire essentiel, dans la sécurisation des décisions de réservation des futurs vacanciers.

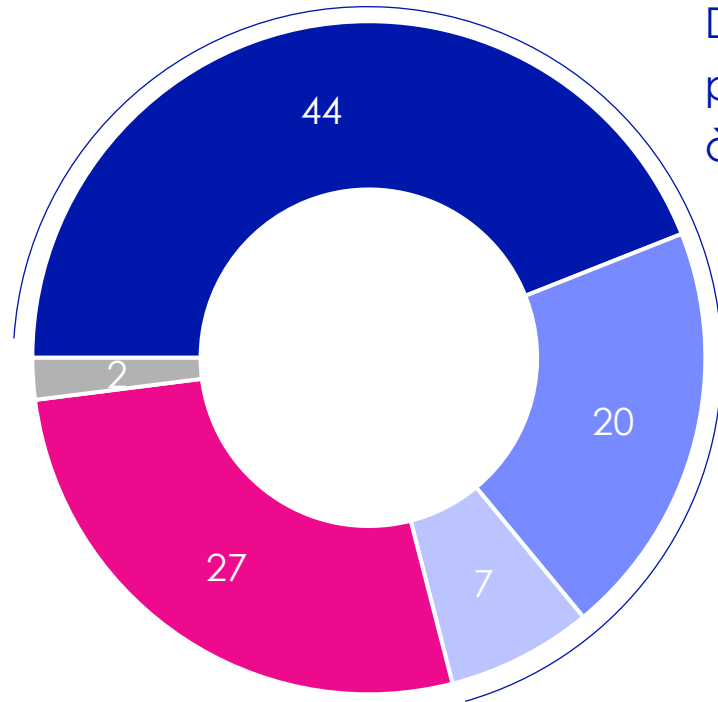


Chacun des éléments suivants est-il, pour vous, essentiel, important, secondaire ou inutile au moment de réserver vos vacances d'été ?

Base : Aux personnes qui envisagent de partir en vacances à l'été 2026, en %

Annexes

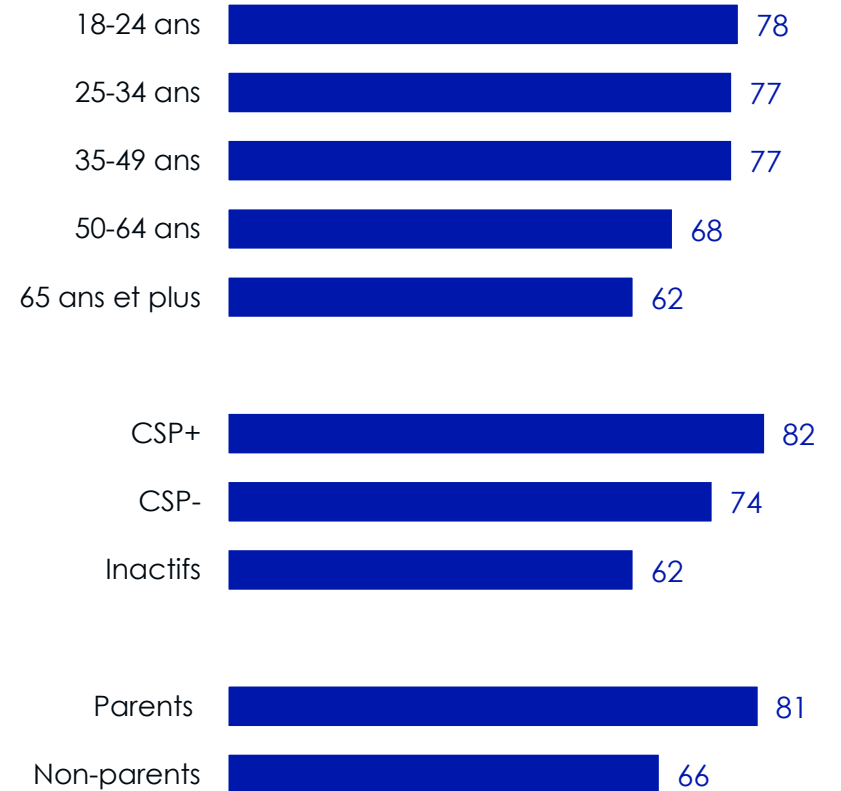
A l'été 2025, 7 Français sur 10 déclarent être partis en vacances, principalement en France ou en Europe. Les plus jeunes, les parents et les catégories supérieures déclarent davantage être partis en vacances à l'été 2025



Déclarent être partis en vacances à l'été 2025 : 71%

- Oui, principalement en France
- Oui, principalement en Europe
- Oui, principalement hors d'Europe
- Non, pas du tout
- Ne se prononce pas

En % de Déclarent être partis en vacances à l'été 2025

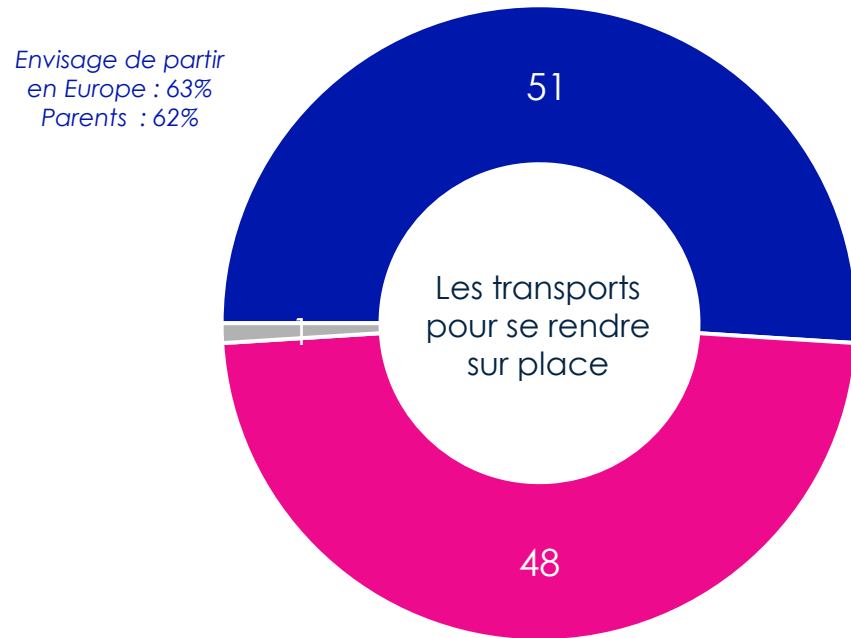


L'été dernier, c'est-à-dire à l'été 2025, êtes-vous parti(e) en vacances ?

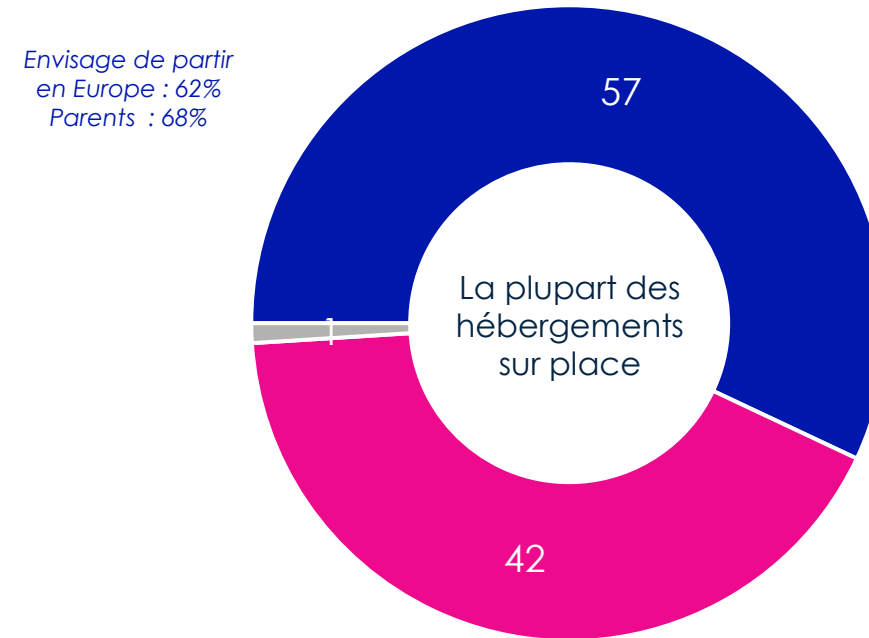
Base : A tous, en %




Un mois avant le début des vacances estivales, une courte majorité des futurs vacanciers indique avoir déjà réservé son transport, et une part légèrement plus importante déclare avoir déjà réservé la plupart de ses hébergements

A déjà réservé son/ses transport(s) pour se rendre sur place



A déjà réservé la plupart de ses hébergements sur place



-  Oui
-  Non
-  Ne se prononce pas

Et dans le cadre de ces vacances d'été, avez-vous déjà réservé...?
Base : Aux personnes qui envisagent de partir en vacances à l'été 2026, en %



Contacts Toluna – Harris Interactive en France :

Jean-Daniel Lévy

Directeur délégué – Stratégies politiques et d'opinion
jdlevy@toluna.com

Jean-Philippe Dubrulle

Directeur des études politiques et d'opinion
jphilippe.dubrulle@toluna.com

Merci de noter que toute diffusion de ces résultats doit être accompagnée des éléments techniques suivants : le **nom de l'institut**, le **nom du commanditaire** de l'étude, la **méthode d'enquête**, les **dates de réalisation** et la **taille de l'échantillon**.

Copyright © Toluna

All rights reserved. Nothing from this report is allowed to be multiplied, to be stored in an automated file, or to be made public electronically, mechanically, by photocopies, recording or any other manner, without written consent of Toluna.